

2023

REPORT SOSTENIBILITÀ



**Bianchi
Industry**

INDICE

LETTERA AGLI STAKEHOLDER
PREMESSA METODOLOGICA

HIGHLIGHTS 2023

BIANCHI INDUSTRY

Storia
Presenza nel mondo
Processi di lavorazione
Valori
Prodotti

LA SOSTENIBILITÀ PER BIANCHI

Area sostenibilità
Contesto di settore
Stakeholder
Analisi degli impatti
Sustainable Development Goals (SDGs)

GOVERNANCE

Struttura organizzativa
Sistemi di gestione
Dimensione economica
Fornitori

05

06

08

09

10

13

14

15

16

19

20

21

22

23

25

27

28

30

AMBIENTE

Materiali
Consumi Energetici
Impianto Fotovoltaico
Rifiuti
Emissioni
Product Life Cycle
Economia Circolare

31

34

35

36

36

37

38

39

PERSONE

Occupazione
Composizione e distribuzione
del personale
Formazione
Salute e Sicurezza
Benefit e Welfare
Comunità e Territorio

40

42

43

45

46

47

48

TAVOLA INDICI GRI

49



Cari stakeholder

Gli anni più recenti sono stati caratterizzati da macro-trend economici e scenari geo-politici in costante evoluzione che hanno modificato i riferimenti a cui si era abituati confrontarsi. Nonostante tutto, **Bianchi Industry** è stata in grado di continuare il proprio percorso di crescita, grazie a una visione basata su innovazione e digitalizzazione, rappresentando una scelta di valore alle esigenze di mercato coerente con le nuove tendenze di consumo.



Massimo Trapletti
President and CEO

La sfida con cui ci misuriamo oggi è quella di conciliare l'innovazione tecnologica con la salvaguardia dell'ambiente, la qualità della vita delle persone e la tutela della stabilità economica. In questa direzione, il contributo che le aziende posso portare al raggiungimento di un equilibrio sostenibile delle comunità e dei territori trova riconoscimento nei piani d'azione delle istituzioni nazionali ed internazionali, che indirizzano il loro focus su innovazione, sostenibilità ed inclusione sociale.

È quindi con grande soddisfazione che oggi vi presentiamo la prima edizione del nostro Bilancio di Sostenibilità. Esso rappresenta per noi un traguardo importante, di crescente consapevolezza rispetto ai temi della Responsabilità Sociale d'Impresa. Tale rendicontazione si inserisce all'interno di quello che è a tutti gli effetti un percorso di transizione sostenibile denominato "**Design Your Sustainable Break**", il quale mira ad una profonda integrazione delle tematiche ESG all'interno della strategia aziendale di **Bianchi Industry**.

Abbiamo voluto fondare il nostro impegno verso la sostenibilità su cinque pilastri, primo dei quali è volto a mitigare l'**impronta carbonica** della nostra azienda. Per fare questo abbiamo prima di tutto avviato e concluso uno studio di analisi delle emissioni Co2 generate lungo la nostra catena del valore, basandoci sui criteri GHG Protocols per identificare emissioni di Scope 1, Scope 2 e Scope 3. Questo studio ha permesso di determinare il nostro punto di partenza per avviare strategie di abbattimento delle emissioni. Per concorrere alla mitigazione dell'impatto ambientale ci siamo appoggiati su altri due pilastri fondamentali: l'**efficienza energetica** e l'**economia circolare**. Questo ci ha permesso di mettere in atto iniziative di riduzione di consumi energetici, grazie al monitoraggio e all'efficientamento del fabbisogno energetico della fabbrica e di utilizzo di energia green generata dall'installazione di impianti fotovoltaici nei nostri principali siti produttivi. Iniziative di Circular Economy sono state invece volte all'introduzione di imballi riciclati e di attività di riutilizzo grazie al

coinvolgimento dei nostri partner all'interno della supply chain. Oltre a guardare al nostro processo di creazione del valore abbiamo focalizzato i nostri sforzi **nel ridurre l'impatto ambientale dei nostri prodotti**, costituito anch'esso come pilastro del nostro processo di transizione sostenibile, introducendo numerose soluzioni per aumentarne la classe energetica e sondare l'utilizzo di materie prime riciclate. Ma non ci fermiamo qui, il nostro obiettivo è quello di avviare un'analisi di LCA (Life Cycle Assessment) sui nostri prodotti per capirne al meglio l'impatto generato ed andare ad abbassarlo ulteriormente.

Come azienda, siamo inoltre consapevoli di avere un impatto significativo sulla vita dei nostri dipendenti, dei nostri clienti e di tutti i nostri stakeholder, incluse le comunità locali di cui facciamo parte. Da qui nasce un altro importante pilastro della sostenibilità: **le persone**. Esse sono al centro del futuro che vogliamo realizzare, partendo dal creare un ambiente di lavoro sempre più equo e capace di valorizzare i diritti individuali, la sicurezza, la diversità e l'equilibrio tra lavoro e vita privata. Le iniziative comprese nel programma di welfare aziendale, i beni e servizi che mettiamo a disposizione dei nostri dipendenti hanno infatti l'obiettivo di migliorare la loro vita professionale e privata, come la gestione in autonomia del piano di benefit e la formazione continua. Il piano di sviluppo sostenibile definito ed intrapreso da Bianchi Industry ha voluto abbracciare le diverse declinazioni della terminologia ESG (Environmental, Social, Governance), sia nell'offerta di prodotti e servizi al mercato tramite la transizione digitale responsabile, sia nello sviluppo del business inteso come persone, ambiente e gestione d'impresa.

Vi invitiamo dunque ad esplorare il nostro Bilancio di Sostenibilità per comprendere meglio i passi significativi che stiamo compiendo per un futuro sostenibile. Siamo convinti che, con il vostro supporto, possiamo continuare a innovare e crescere, contribuendo positivamente all'ambiente e alle comunità in cui operiamo.

Grazie per la Vostra continua fiducia e collaborazione.

Massimo Trapletti
President and CEO

Francesco Trapletti
Sustainability manager



Francesco Trapletti
Sustainability manager

PREMESSA METODOLOGICA

Il primo Report di Sostenibilità di **Bianchi Industry SpA** (di seguito anche Bianchi Industry o Azienda) con sede operativa e legale in Corso Africa 2/3/9 a Verdellino (BG) è stato redatto, su base volontaria, facendo riferimento ai “GRI Sustainability Reporting Standards”, i più recenti e diffusi standard di rendicontazione non finanziaria definiti dal Global Reporting Initiative.

Il documento dà inoltre evidenza di come le attività di **Bianchi Industry** contribuiscano al raggiungimento dei 17 SDGs (Sustainable Development Goals), ovvero gli obiettivi dell’Agenda 2030 per lo sviluppo sostenibile, definiti dalle Nazioni Unite.

Con questo documento **Bianchi Industry** vuole fornire a tutti gli stakeholder una rappresentazione chiara e completa dei principali obiettivi, progetti e risultati conseguiti in materia sociale e ambientale, al 31 dicembre 2023, con il fine ultimo di generare valore nel lungo periodo. Essendo il primo Report di sostenibilità, **Bianchi Industry** ha scelto di rendicontare anche le due annualità precedenti (2021 e 2022) per offrire ai propri stakeholder un quadro più esaustivo del percorso di sostenibilità che l’Azienda sta affrontando.

Più specificatamente, il Report fa riferimento ai GRI Standards, indicati nella tabella di correlazione “GRI Content Index” riportata in appendice al documento dove, per ciascun aspetto rilevante (“materiale”), è esplicitato il riferimento di pagina del Bilancio o di altri documenti societari, in cui è possibile trovare il relativo contenuto.

Il documento, redatto al fine di fornire informazioni relative agli aspetti e agli impatti significativi di sostenibilità dell’Azienda, è in adesione ai principi di reporting espressi dagli standard GRI, quali inclusività degli stakeholder, contesto di sostenibilità, materialità, completezza, accuratezza, equilibrio, chiarezza, comparabilità, affidabilità e tempestività.

Il perimetro di rendicontazione dei dati è riferito alla sola **Bianchi Industry S.p.A.**



HIGHLIGHTS 2023

Governance

2 siti produttivi, **8** filiali commerciali, **1** filiale post vendita

52 Paesi raggiunti

13 linee di produzione

28.649 macchine costruite

80% dei componenti realizzati direttamente in **Bianchi Industry**

Certificazioni **ISO 14001** e **ISO 9001**

75.409.310 mln ricavi

27.209.084 mln valore aggiunto distribuito

Ambiente

40.707 ton Co₂e emessa di cui il **97%** dato dalle emissioni di **scope 3**

132 ton Co₂e di emissioni evitate grazie al fotovoltaico, abbassando di oltre il **10%** le emissioni di **Scope 1 e 2**

46 ton di Co₂ risparmiate grazie alle attività di economia circolare

95% di rifiuti inviati a recupero

Adesione al progetto **RiVending**



Persone

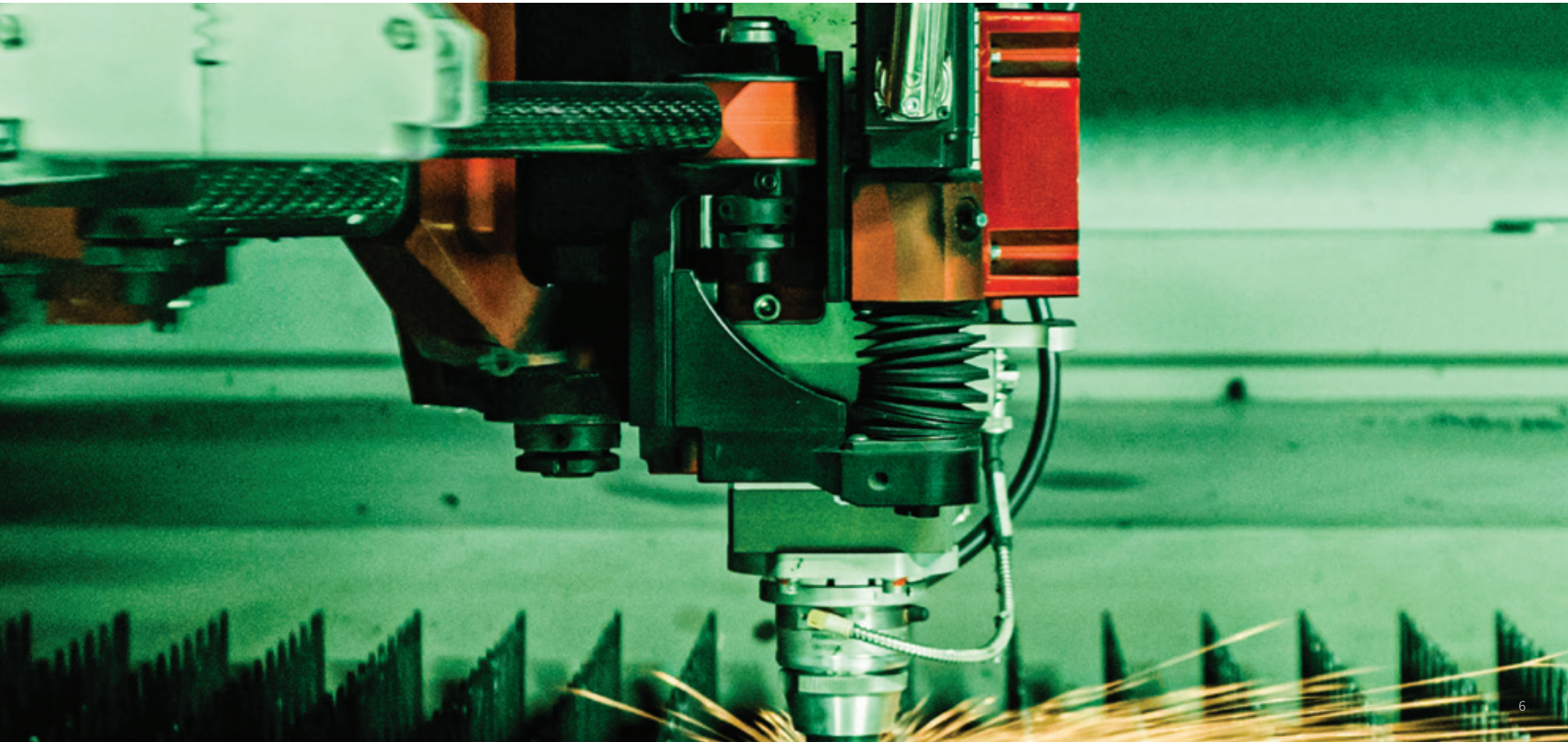
403 dipendenti di cui **260** fra Bergamo e Latina

100% contratto tempo indeterminato

Adozione **Piano Welfare** dedicato

4.192 ore di formazione di cui **79%** non obbligatoria + **40** ore di formazione dedicate alla sostenibilità

BIANCHI INDUSTRY





BIANCHI INDUSTRY

Bianchi Industry è un'azienda leader nella produzione di distributori automatici e di macchine professionali da caffè per il settore del vending e dell'Ho.Re.Ca., rispettivamente con i marchi Bianchi Vending e Brasilia.

La famiglia Trapletti fonda l'Azienda più di 50 anni fa, improntando fin dall'inizio la strategia industriale verso il futuro, unendo la tecnologia al design e sapendo anticipare le tendenze del mercato, sempre con l'obiettivo di soddisfare i bisogni dei propri clienti e consumatori.

COSA FACCIAMO

Bianchi Industry progetta e realizza soluzioni innovative e flessibili per la pausa, sia nel canale vending sia in quello Ho.Re.Ca.

Bianchi Vending

Bianchi Vending: soluzioni automatiche e digitalizzate per diversi contesti di consumo: Phygital Solutions, Vending Solutions.

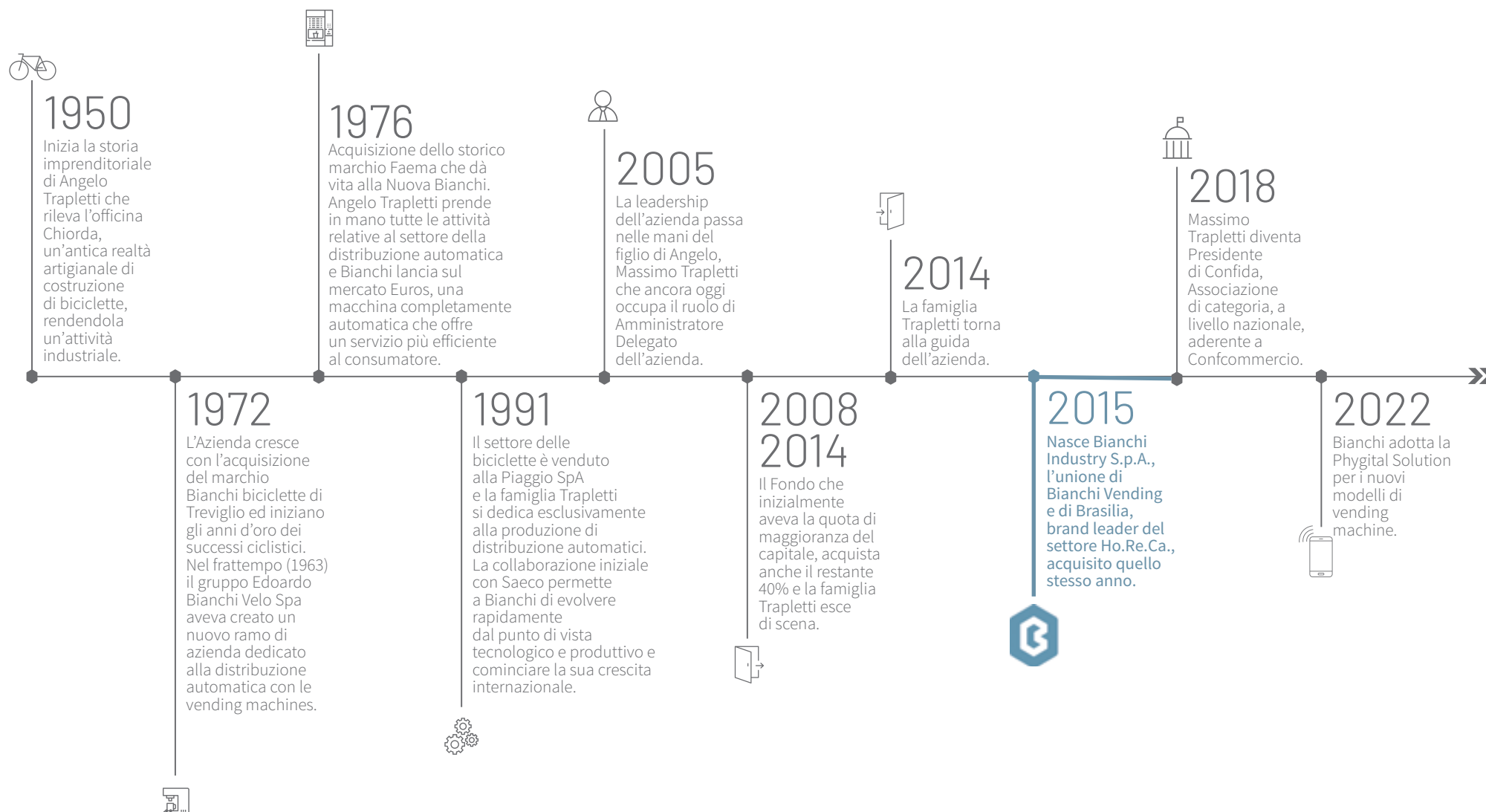


Brasilia: macchine professionali da caffè che hanno fatto la storia del settore Ho.Re.Ca., macchine tradizionali, macchine superautomatiche e home bar.

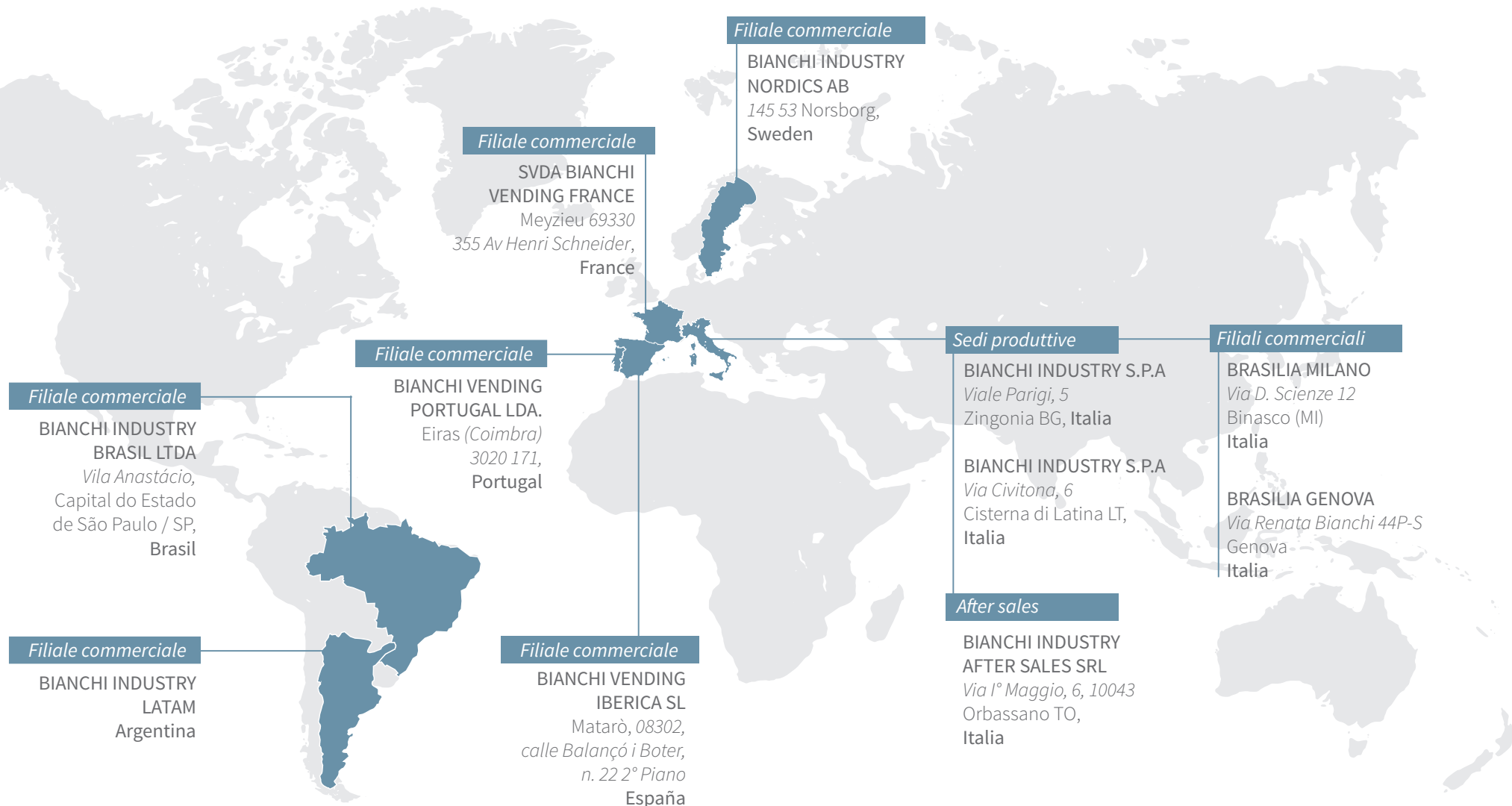


Bianchi Coffee Solutions: soluzioni al confine tra mondo del vending e Horeca, anche per ambienti in cui lo spazio è limitato: Coffee Station Solutions, Coffee Kiosk Solutions e Superautomatiche.

STORIA



PRESENZA NEL MONDO



PROCESSI DI LAVORAZIONE

REPARTI

Nella sede principale di Zingonia (BG) si trovano gli uffici e una parte di produzione, che quotidianamente lavora su 13 linee di produzione ed è suddivisa nei seguenti reparti:

Controllo qualità

L'unità produttiva di Latina si differenzia per un reparto di lavorazione della lamiera più dettagliato (caratterizzato dalle fasi di punzonatura, pannellatura, piegatura e saldatura), oltre che per la presenza del reparto di stampaggio delle componenti plastiche.

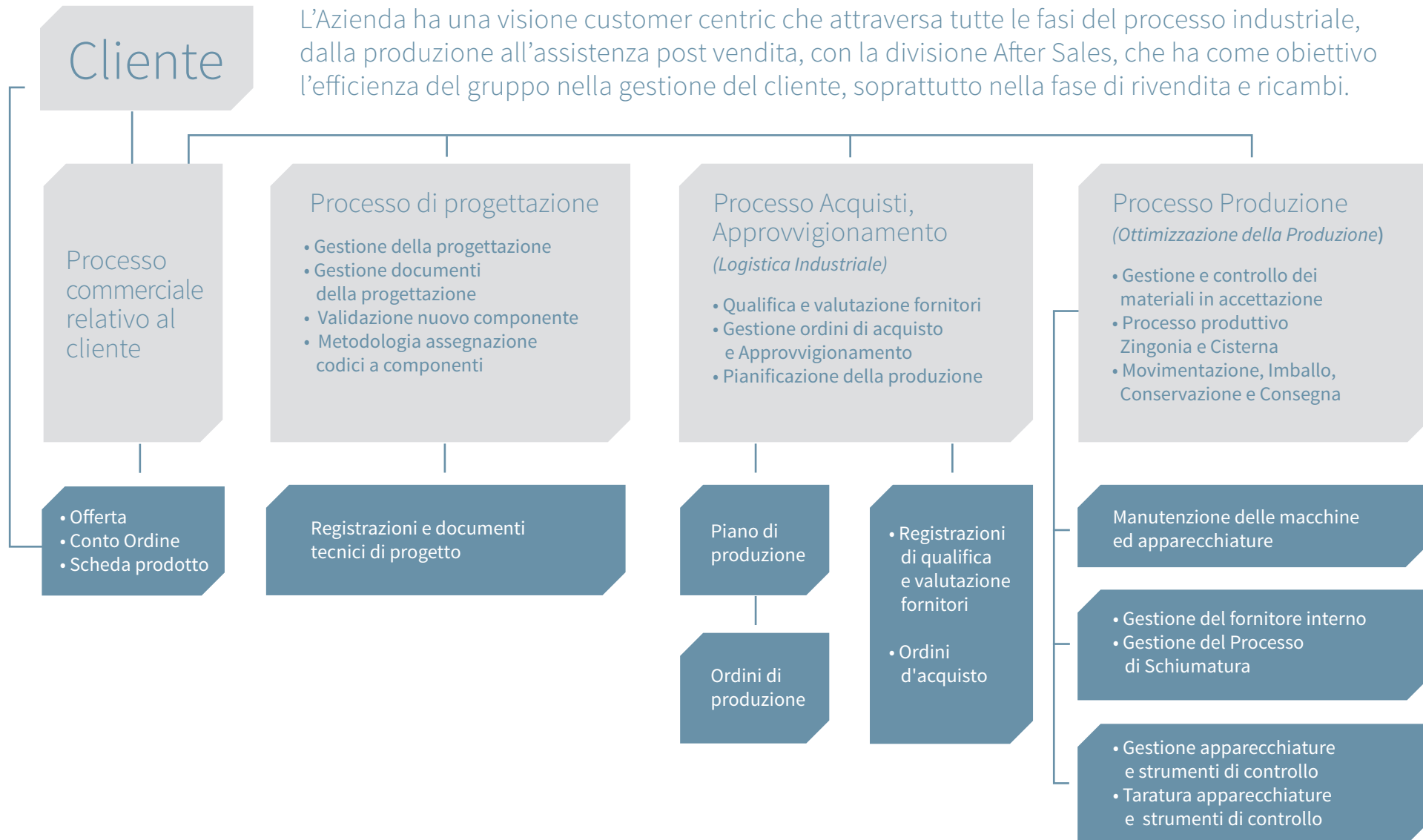
Reparto realizzazione distributori automatici

Imballo, immagazzinamento e spedizione

Reparto lavorazione lamiere

Reparto stampaggio plastiche

SEQUENZA E INTERAZIONI TRA PROCESSI



FASI PROCESSO PRODUTTIVO

La produzione dei prodotti di **Bianchi Industry**, ovvero distributori automatici per il mercato vending e macchine da caffè per il mercato ho.re.ca., è realizzata nei due stabilimenti produttivi di Cisterna di Latina e di Verdellino; nel primo stabilimento le materie prime vengono trasformate in prodotti semilavorati, i quali vengono poi spediti al secondo stabilimento, dove vengono effettuate le successive fasi di lavorazione di lamiera, plastica, schiumatura, stampa UV e assemblaggi.

FASE 1 / PROGRAMMAZIONE

Nella fase di “avvio del processo produttivo”, troviamo la figura del responsabile di produzione che riceve dalla Logistica e Pianificazione Industriale il programma di produzione per i distributori automatici e le macchine professionali; il rifornimento dei materiali per svolgere il programma di produzione è gestito dal software APO - SAP.

FASE 2 / AVVIO PROCESSO

Solamente dopo aver ricevuto i materiali richiesti e nel rispetto dei programmi di produzione, il responsabile di produzione dà avvio alle operazioni prima menzionate; allo stesso modo, Logistica e Pianificazione Industriale provvedono ad emettere gli ordini di produzione relativi al reparto lamiere con almeno 2 giorni di anticipo tramite il sistema APO - SAP.

FASE 3 / ASSEMBLAGGIO

Attualmente il processo produttivo dei distributori automatici è strutturato secondo la logica “lean” (a flusso) e su più linee di montaggio (per Vending, Ho.Re.Ca. e macchine del freddo); tale processo è adattabile a famiglie di prodotto, in quanto i modelli presentano caratteristiche simili di flusso, hanno come base le stesse materie prime e presentano fasi di lavorazione e montaggio simili. Tali fasi prevedono innanzitutto l'assemblaggio della struttura portante del distributore automatico e professionale su apposite dime di assemblaggio, successivamente avviene il montaggio all'interno del cassone dei componenti/gruppi previsti dalla distinta base (nonché i vari collegamenti elettrici ed idraulici e relativa cablatura cavi e componentistica di corredo) e infine il prelievo della porta del distributore automatico dall'apposito contenitore, la predisposizione su apposita “dima” ed il successivo montaggio dei componenti previsti in tale fase.

FASE 4 / VERIFICA DI CONTROLLO

Una volta assemblati, i distributori automatici confluiscono nelle stazioni di collaudo per le verifiche del funzionamento in condizioni operative; inoltre, per monitorare la produzione giornaliera ed il rispetto dei requisiti della qualità sul prodotto finito, un incaricato della qualità esegue il Quality Rating su campioni di macchine completate, prelevate a fine linea di produzione.

FASE 5 / STOCCAGGIO

Solo dopo aver effettuato tutti i test di controllo appena descritti, il prodotto finito viene trasportato da una AGV (veicolo a guida autonoma) alle stazioni di imballaggio ed infine collocato nel magazzino, pronto per essere trasportato al cliente.



VALORI



INNOVAZIONE

Miglioramento continuo, evoluzione in un'ottica di industrializzazione 4.0 e cura per il design sono i punti di forza dell'approccio di Lean Organization dell'Azienda.



RICERCA

L'80% dei componenti delle macchine **Bianchi Industry** è realizzato in sede. Un team di 20 designer lavora costantemente all'interno del laboratorio sperimentale per creare soluzioni innovative che soddisfino le esigenze del singolo cliente. La cura al dettaglio e la personalizzazione del prodotto sono due elementi fondamentali nell'evoluzione dell'Azienda.



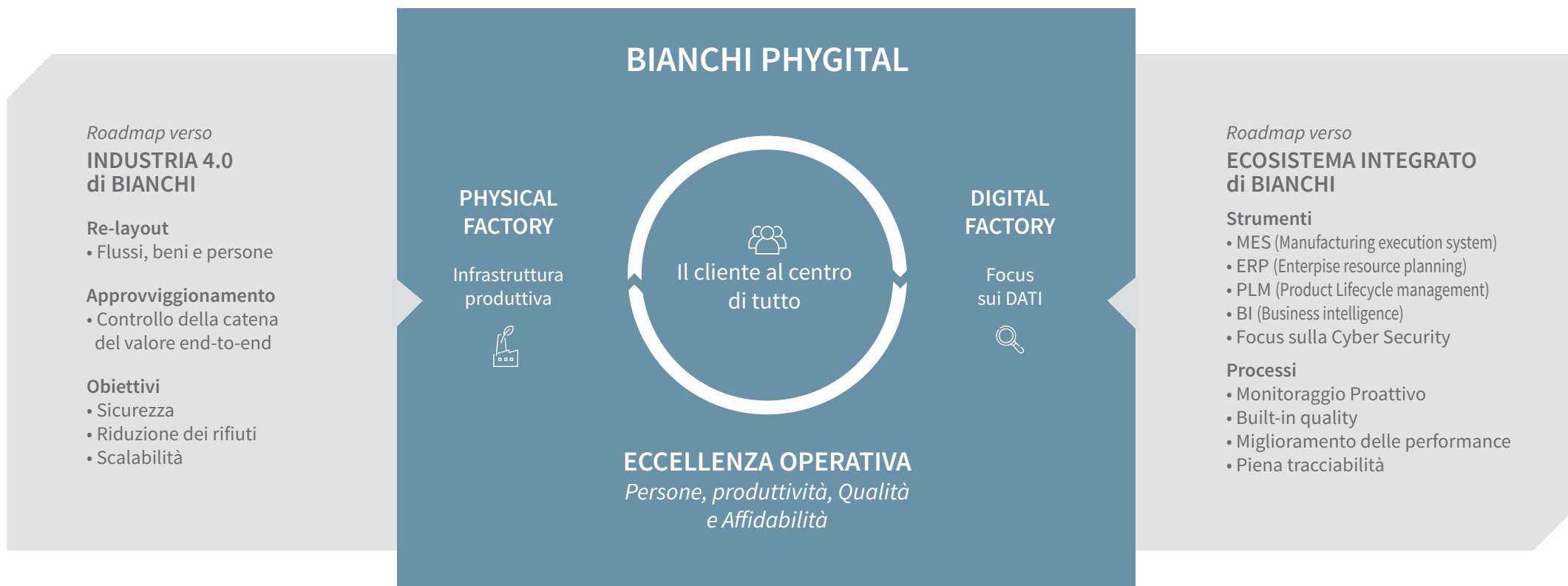
RESPONSABILITÀ

L'attenzione all'ambiente e alle persone è parte integrante della progettualità e della strategia di **Bianchi Industry**.

PRODOTTI

Le macchine realizzate da **Bianchi Industry** hanno come obiettivo la soddisfazione del cliente, ma anche quella del consumatore finale; sanno quindi integrare design raffinato, possibilità di personalizzazione ed esperienza interattiva e intuitiva, con la più alta qualità dei servizi per accontentare i differenti gusti del consumatore.

In particolare le Phygital Solutions, nate grazie alla transizione di **Bianchi Industry** verso l'industria 4.0, sono macchine che rappresentano una rivoluzione nel mondo del vending, perché sono state progettate integrando una struttura hardware flessibile con strumenti software avanzati, con l'obiettivo di raggiungere l'eccellenza operativa.



LA SOSTENIBILITÀ PER BIANCHI



AREA SOSTENIBILITÀ

Bianchi Industry crede che la sostenibilità debba innanzitutto partire dall'interno dell'azienda stessa e che solo così si possa generare un impatto misurabile per tutti gli stakeholder.

La ricerca continua per una progettazione sostenibile a livello sociale, ambientale e finanziario, si deve riflettere in ogni processo aziendale, in ogni servizio e soluzione che l'azienda è in grado di proporre al mercato.

La transizione sostenibile di **Bianchi Industry**, già presente in azienda, è stata ufficialmente formalizzata a partire dal 2022 con la stesura di un Manifesto della Sostenibilità e l'integrazione dei principi ESG all'interno della strategia dell'azienda.

Nel 2022 è stata istituita e introdotta in azienda la figura del Sustainability Manager, che riporta direttamente all'Amministratore Delegato, rispetto alla gestione e al coordinamento a livello centralizzato di tutte le attività di sostenibilità, dalla rendicontazione alla definizione, implementazione e monitoraggio dei progetti legati alla sostenibilità.

Con la figura del Sustainability Manager l'azienda costruisce il proprio futuro in un'ottica di sostenibilità, rispondendo alle sfide del cambiamento climatico.

Il processo di transizione sostenibile di Bianchi è stato nominato "*Design Your Sustainable Break*" per comunicare meglio l'impegno di Bianchi Industry nell'agire in modo sostenibile, pensando anche al beneficio che ricadrà sulle generazioni future.

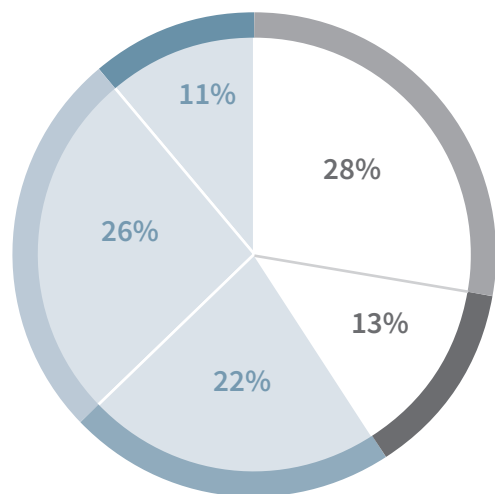
Nella costruzione del suo percorso sostenibile, **Bianchi Industry** ha coinvolto direttamente anche i propri dipendenti della sede di Verdellino, con una survey anonima volta a conoscere l'opinione di ciascuno su vari temi: la sostenibilità ambientale, la conciliazione vita-lavoro, l'attività sociale, il clima aziendale in termini di Leadership e Teamworking e la capacità aziendale di comunicare efficacemente.

I risultati sono stati resi noti attraverso **incontri dedicati** che hanno coinvolto circa 200 lavoratori della sede di Verdellino, dai quali è emersa una forte spinta nel percorso di sostenibilità, già voluta dalla Direzione Generale, grazie anche al progetto "Time for Change".

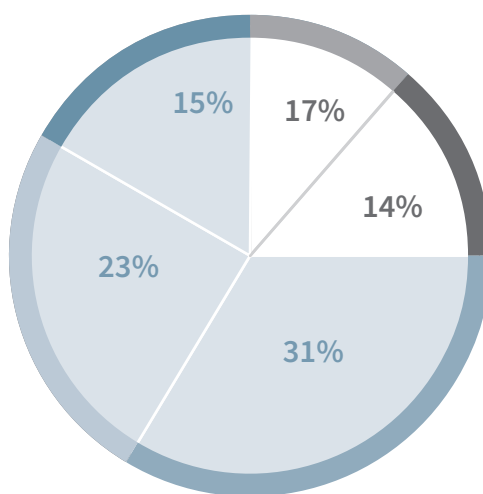


RISULTATI SURVEY SOSTENIBILITÀ

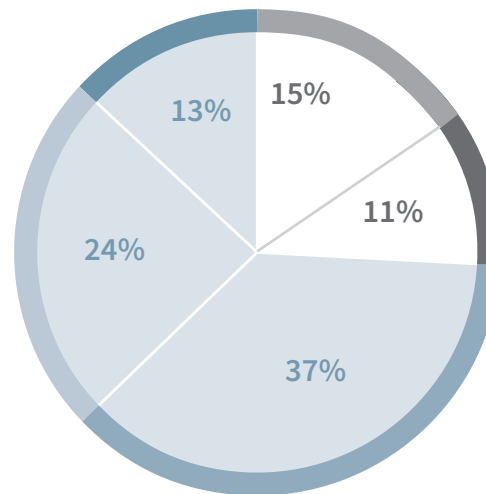
L'organizzazione ha intrapreso una strategia attenta agli aspetti sostenibili per l'ambiente



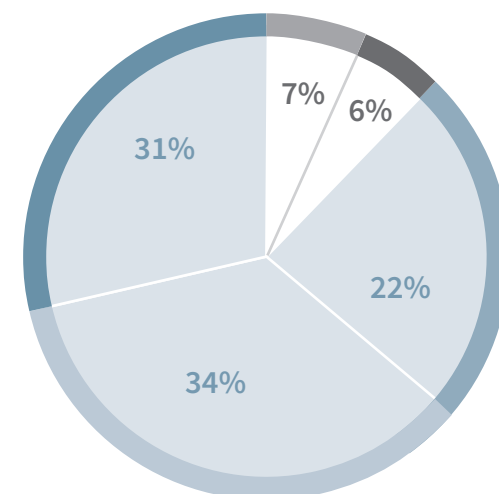
Parteciperei ad attività socialmente utili



Ritengo che l'azienda possa fare di più in termini di attività sociale



Apprezzerai azioni atte ad una migliore conciliazione vita/lavoro



- moltissimo
- molto
- abbastanza
- poco
- per nulla

Bianchi Industry ha quindi definito una serie di attività e priorità, sia in ambito ambientale sia in ambito sociale, con obiettivi a medio e lungo termine, che si articolano su questi punti:

Sviluppo
dei propri
talenti

Integrità
del business

Promozione
di una
cultura
della
sostenibilità

Welfare
aziendale

Carbon
footprint

Economia
circolare

CONTESTO DI SETTORE

Il vending è un settore che vede l'Italia leader a livello europeo con più di **30mila addetti, 3mila imprese e oltre 830mila vending machine installate.**

Il 70% delle vending machine prodotte nel nostro Paese viene esportato all'estero, un settore quindi fortemente improntato sul Made in Italy e che negli ultimi anni ha dovuto affrontare diverse sfide, tra cui la pandemia da Covid che, per la tipologia di servizio offerto, ha determinato nel 2020 una flessione importante del fatturato.

Le ulteriori sfide che il settore sta affrontando sono la SOSTENIBILITÀ e la DIGITALIZZAZIONE.

Il mondo del vending negli ultimi anni ha dedicato risorse per innovare, implementare e realizzare progetti sempre più orientati alla responsabilità ambientale e sociale, in un'ottica di ottimizzazione delle risorse e riduzione dei consumi da una parte, e dall'altra facendo sia cultura sulla sana alimentazione, anche fuori casa, sia ottimizzando i processi e assicurando una migliore performance delle macchine.

Tutte attività finalizzate anche ad aumentare la qualità del servizio e la sicurezza per il cliente e il consumatore finale.

In **Bianchi Industry**, un'attenta analisi di contesto, il benchmark con i competitor, gli obiettivi della politica aziendale e i focus group sulla sostenibilità fatti dal team di interfunzione, hanno portato all'analisi e mappatura degli stakeholder e all'analisi degli impatti, di seguito riportati.



STAKEHOLDER

Bianchi Industry ha sempre considerato fondamentale il rapporto con i propri stakeholder, sia interni sia esterni. Avere una comunicazione costante, chiara, trasparente con i propri portatori di interesse è per Bianchi un elemento di rilevanza strategica e di gestione. Un percorso che mira a consolidare e sviluppare il rapporto di fiducia già in essere, al quale la redazione del Report di Sostenibilità aggiunge una tappa in più. L'obiettivo dell'attività di **Bianchi Industry** consiste nella creazione di valore per i soci, contestualmente al soddisfacimento dei clienti ed alla valorizzazione

umana e professionale di tutti i dipendenti ed i collaboratori, preservando ed incrementando nel tempo il capitale economico, quello finanziario ed in particolare il capitale umano in dotazione all'Azienda, il tutto in un contesto di responsabilità ambientale e sociale.

Per la realizzazione di questo primo Report di Sostenibilità il team di lavoro ha realizzato una mappatura degli stakeholder, evidenziando i canali di ascolto con i quali l'azienda si interfaccia e successivamente indicando i temi materiali che coinvolgono ogni singola categoria di stakeholder.

MAPPATURA DEGLI STAKEHOLDERS

	Clients	Consumatori	Fornitori	Risorse umane	Comunità & territorio	Media	Finanziatori	Istituzioni
Stakeholders	Le aziende che acquistano i DA per le loro attività	I consumatori finali	Tutti i fornitori coinvolti nelle operazioni lungo la value chain dall'approvvigionamento dei materiali allo smaltimento dei rifiuti	I dipendenti e i collaboratori interni all'azienda	La comunità locale in cui l'azienda svolge la sua attività dal punto di vista sociale e ambientale	Importanti per le comunicazioni esterne e l'immagine dell'azienda	Banche, investitori	Pubblica amministrazione ed enti governativi
Touchpoints	Forza vendita, sito web, prodotto, social media, survey di soddisfazione, fiere, feedback, MOG 231	Prodotto, schermi DA, sito web, social media, feedback, location	Ufficio acquisti e qualità, sito web, questionari, codice etico, MOG 231	Intranet, valutazioni e survey interne, Welfare, Comunicazioni aziendali	Sito web, Interazioni con organizzazioni esterne, Iniziative extra-aziendali, Sponsorizzazioni, Networking	Pubbliche relazioni, Conferenze, Associazioni	Report, Investor relations	CDA, PR, Networking, Bandi
Temi che coinvolgono gli stakeholders	Generazione emissioni climalteranti Gestione sostenibile supply chain Gestione Rifiuti Consumi acqua Salute e sicurezza Privacy Sviluppo sostenibile Performance economica Innovazione di prodotto	Generazione emissioni climalteranti Gestione Rifiuti Consumi acqua Salute e sicurezza	Generazione emissioni climalteranti Gestione sostenibile supply chain Gestione Rifiuti Consumi acqua Sviluppo sostenibile Performance economica Etica del business	Generazione emissioni climalteranti Gestione Rifiuti Consumi acqua Gestione dei lavoratori Talent attraction & retention Pari opportunità Formazione professionale Salute e sicurezza Performance economica	Generazione emissioni climalteranti Gestione Rifiuti Consumi acqua Biodiversità Sviluppo sostenibile Pari opportunità Performance economica Supporto a comunità e territorio locale Occupazione del territorio	Generazione emissioni climalteranti Gestione Rifiuti Consumi acqua Sviluppo sostenibile Performance economica Innovazione di prodotto Impatto sulla comunità e sul territorio	Generazione emissioni climalteranti Gestione Rifiuti Consumi acqua Sviluppo sostenibile Performance economica Etica del business	Generazione emissioni climalteranti Gestione Rifiuti Consumi acqua Sviluppo sostenibile Performance economica Innovazione Partnership Formazione professionale

ANALISI DEGLI IMPATTI

L'ampiezza e la complessità dei diversi temi trattati e presentati nel presente report sono il risultato di un'analisi di materialità e di un'analisi degli impatti, condotta dal team di lavoro.

Trattandosi del primo Report di Sostenibilità il lavoro si è svolto in due fasi.

Una prima fase in cui il team dedicato alla redazione del report ha ragionato su quali potessero essere i temi materiali per **Bianchi Industry**, non avendo mai fatto in precedenza un'analisi di materialità. L'analisi fatta tiene conto sia della rilevanza interna sia esterna all'azienda ed emerge

dalla combinazione fra analisi dei macro-trend globali, trend di settore, benchmark competitor e intervista ai componenti del team. L'azienda ha deciso di fare un passo in più, in linea con i nuovi GRI Standard 2021, provando a introdurre l'analisi degli impatti, incentrata sugli impatti effettivi e potenziali che un'organizzazione genera su economia, ambiente e persone.

I temi materiali sono poi stati identificati come i temi che rappresentano gli impatti più significativi di **Bianchi Industry** considerando l'intera catena del valore.

ANALISI DEGLI IMPATTI

Impatti molto rilevanti		Impatti rilevanti		Impatti poco rilevanti		Impatti trascurabili	
Generazione di emissioni climalteranti	GRI 302 - ENERGIA GRI 305 - EMISSIONI	Generazione e gestione dei rifiuti	GRI 306 - RIFIUTI	Generazione e gestione dei rifiuti	GRI 306 - SCARICHI IDRICI E RIFIUTI	Consumo di acqua	GRI 303 - ACQUA ED EFFLUENTI
Gestione sostenibile della supply chain	GRI 301 - MATERIALI GRI 308 - VALUTAZIONE AMB. DEI FORNITORI	Talent attraction e retention	GRI 404 - FORMAZIONE E ISTRUZIONE	Diritti umani	GRI 405 - DIVERSITÀ E PARI OPPORTUNITÀ GRI 406 - NON DISCRIMINAZIONE GRI 408 - LAVORO MINORILE GRI 409 - LAVORO FORZATO O OBBLIGATORIO GRI 410 - PRATICHE DI SICUREZZA	Biodiversità	GRI 304 - BIODIVERSITÀ
Gestione dei lavoratori	GRI 403 - SALUTE E SICUREZZA SUL LAVORO	Clienti e consumatori	GRI 417 - MARKETING ED ETICHETTATURA	Gestione dei lavoratori	GRI 402 - GEST. LAVORO E REL. SINDACALI GRI 407 - LIBERTÀ DI ASS. E CONTRATTAZIONE COLLETTIVA	Diritti umani	GRI 411 - DIRITTI DELLE POPOLAZIONI INDIGENE
Talent attraction e retention	GRI 401 - OCCUPAZIONE	Impegno dell'azienda per lo sviluppo sostenibile	GRI 413 - COMUNITÀ LOCALI GRI 414 - VALUTAZIONE SOC. DEI FORNITORI GRI 415 - POLITICA PUBBLICA	Impatti economici	GRI 205 - ANTICORRUZIONE GRI 206 - COMPORTAMENTO ANTICOMPETITIVO GRI 207 - TASSE	Impegno dell'azienda per lo sviluppo sostenibile	GRI 413 - COMUNITÀ LOCALI GRI 418 - PRIVACY DEI CLIENTI
Clienti e consumatori	GRI 416 - SALUTE E SICUREZZA DEI CLIENTI						
Impatti economici	GRI 201 - PERFORMANCE ECONOMICA GRI 204 - PRASSI DI APPROVVIGIONAMENTO	Impatti economici	GRI 202 - PRESENZA SUL MERCATO	Impatti economici	GRI 202 - PRESENZA SUL MERCATO	Impatti economici	GRI 203 - IMPATTI ECONOMICI INDIRETTI

Impatti ambientali

Impatti sociali

Impatti economici

SUSTAINABLE DEVELOPMENT GOALS (SDGS)

Nel 2015 i Paesi delle Nazioni Unite hanno approvato l'Agenda Globale per lo Sviluppo Sostenibile al 2030, che identifica e prevede il raggiungimento di 17 Obiettivi (SDGs) che, sulla base delle complesse sfide sociali, rappresentano gli obiettivi comuni per uno sviluppo sostenibile.

Grazie ai risultati dell'analisi degli impatti e allo sviluppo di una politica basata anche sui temi ESG, **Bianchi Industry** ha identificato 5 obiettivi a cui contribuire attraverso le scelte strategiche che guidano le attività aziendali giornaliere.



GOVERNANCE

Certificazione **ISO 14001** e **ISO 9001**

Certificazione **MOCA**

80% dei componenti realizzati direttamente in **Bianchi Industry**

96% degli acquisti da fornitori italiani

100% dei dipendenti assunti a tempo indeterminato

Sustainability Manager



AMBIENTE

Carbon footprint

Installazione **fotovoltaico**

4 colonnine per la **ricarica delle auto elettriche**

Implementazione di un **nuovo sistema di gestione** per gli impianti di **riscaldamento, illuminazione e aerazione**

Spegnimento dei macchinari industriali

Processo di digitalizzazione per la **riduzione della carta**

Percorso di ricerca e sviluppo **LCA**

Utilizzo di componenti provenienti da **materiale rigenerato**

Attività di **restituzione** per riutilizzo degli imballaggi come le **scatole di cartone** degli schermi touch e del **cartone ondulato**

Restituzione **riutilizzo dei pallet**

Restituzione delle **spugne divisorie**

Restituzione della **spugna adesiva**

Adesione al programma **Rivending**



PERSONE

40 ore di formazione dedicate alla sostenibilità

Istituzione di un **Comitato Safety** per un processo snello ed efficace di segnalazioni in termini di sicurezza

Processo di **Valutazione dei risultati**

Partecipazione ai Saloni di **Career Day** e al **PMI day** organizzato da **Confindustria**



GOVERNANCE



75.409.310 mln
RICAVI

27.209.084 mln
VALORE AGGIUNTO
DISTRIBUITO

**BIANCHI INDUSTRY È
CONSAPEVOLE DI COME
UN'ADEGUATA STRUTTURA
DI GOVERNANCE SIA
FONDAMENTALE PER
REALIZZARE GLI OBIETTIVI
STRATEGICI DI BREVE
E LUNGO TERMINE.**

Il sistema di Corporate Governance del Gruppo è fondato sul ruolo del Consiglio di Amministrazione, sulla trasparenza delle scelte gestionali e sull'efficacia del sistema di controllo interno.



STRUTTURA ORGANIZZATIVA

Bianchi Industry ha implementato una struttura che prevede un Consiglio di Amministrazione con due Amministratori Delegati, Massimo e Mariella Trapletti.

Non esistono comitati o altri organi collegiali che impattano sulle gestioni aziendali. La gestione è controllata dal revisore unico, dal collegio sindacale e dal consiglio di sorveglianza.

L'attuale Consiglio di Amministrazione è stato nominato nel 2023 ed è in carica fino al 2025.

Il Presidente è Massimo Trapletti, che ricopre anche il ruolo di Amministratore Delegato e in quanto tale tutela gli interessi di tutti e 5 i membri della proprietà stessa dell'Azienda.

Attualmente la responsabilità decisionale ultima riguardante le iniziative di sviluppo sostenibile ed i temi materiali è sempre a capo dell'Amministratore Delegato di **Bianchi Industry** e del board aziendale, nel dettaglio:

- Partecipazione dell'Amministratore Delegato e dei massimi organi di governo nel determinare i temi materiali ai fini del bilancio di sostenibilità
- Revisione dei temi materiali e del loro impatto su base annuale
- Approvazione della strategia di sostenibilità e delle iniziative da intraprendere da parte dell'amministratore delegato
- Sustainability manager: condivisione periodica mensile con i massimi organi di governo di tutte le iniziative sostenibili in corso / avviate e concluse

Bianchi Industry ha iniziato a integrare i temi di ESG nella strategia di governance, nelle politiche e nei processi da quest'anno. L'obiettivo dell'azienda è di raggiungere la completezza di questa integrazione entro il 2024 e di avere una governance di sostenibilità così strutturata:

AMMINISTRATORE DELEGATO DI BIANCHI INDUSTRY S.P.A.

- Esamina e approva i piani strategici, industriali e finanziari
- Esamina e approva il budget annuale e il Piano Industriale del Gruppo, che integrano le linee guida principali per promuovere un modello di business sostenibile e porre le basi per creare valore nel lungo periodo
- È responsabile dell'approvazione del Bilancio di Sostenibilità
- Cura la definizione e attuazione del modello di business e definisce le linee guida per la gestione

CONSIGLIO DI AMMINISTRAZIONE

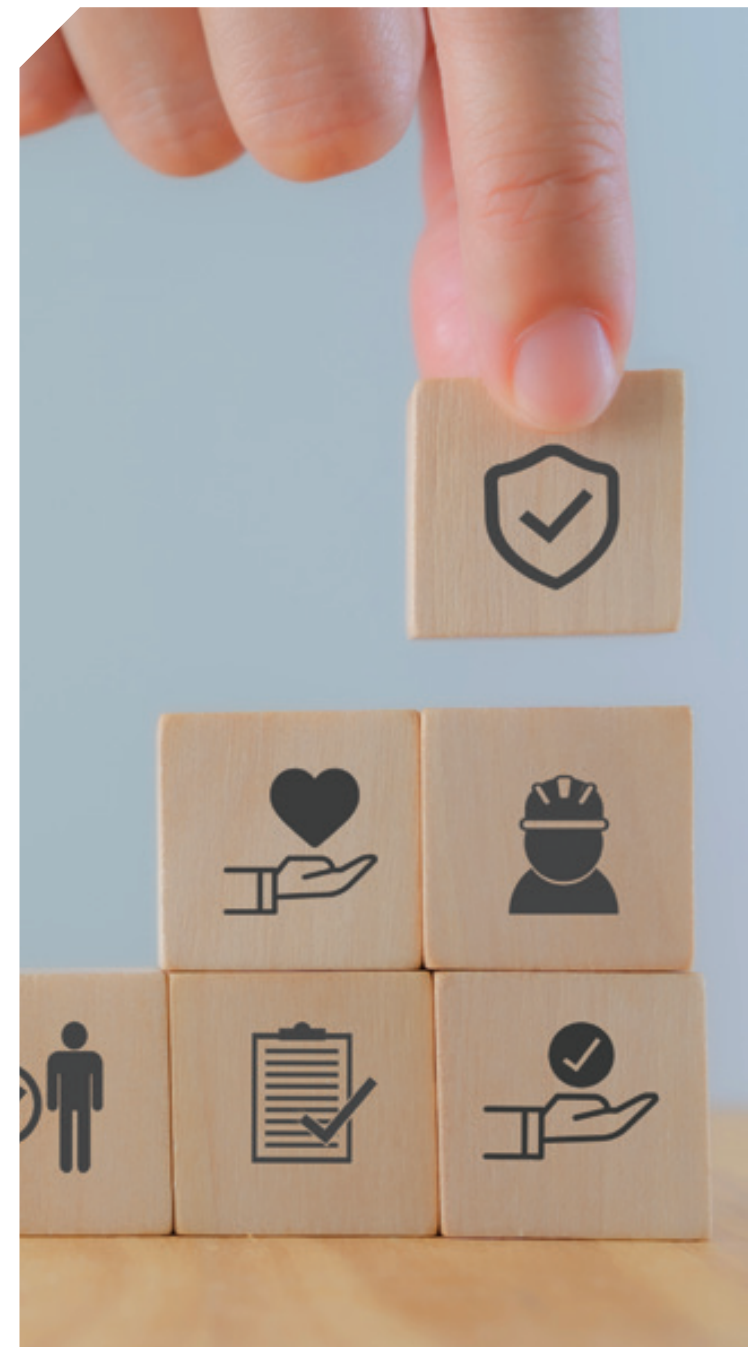
- Vigila sui temi di sostenibilità connessi all'esercizio dell'attività d'impresa e all'interazione di quest'ultima con gli stakeholder

SUSTAINABILITY MANAGER

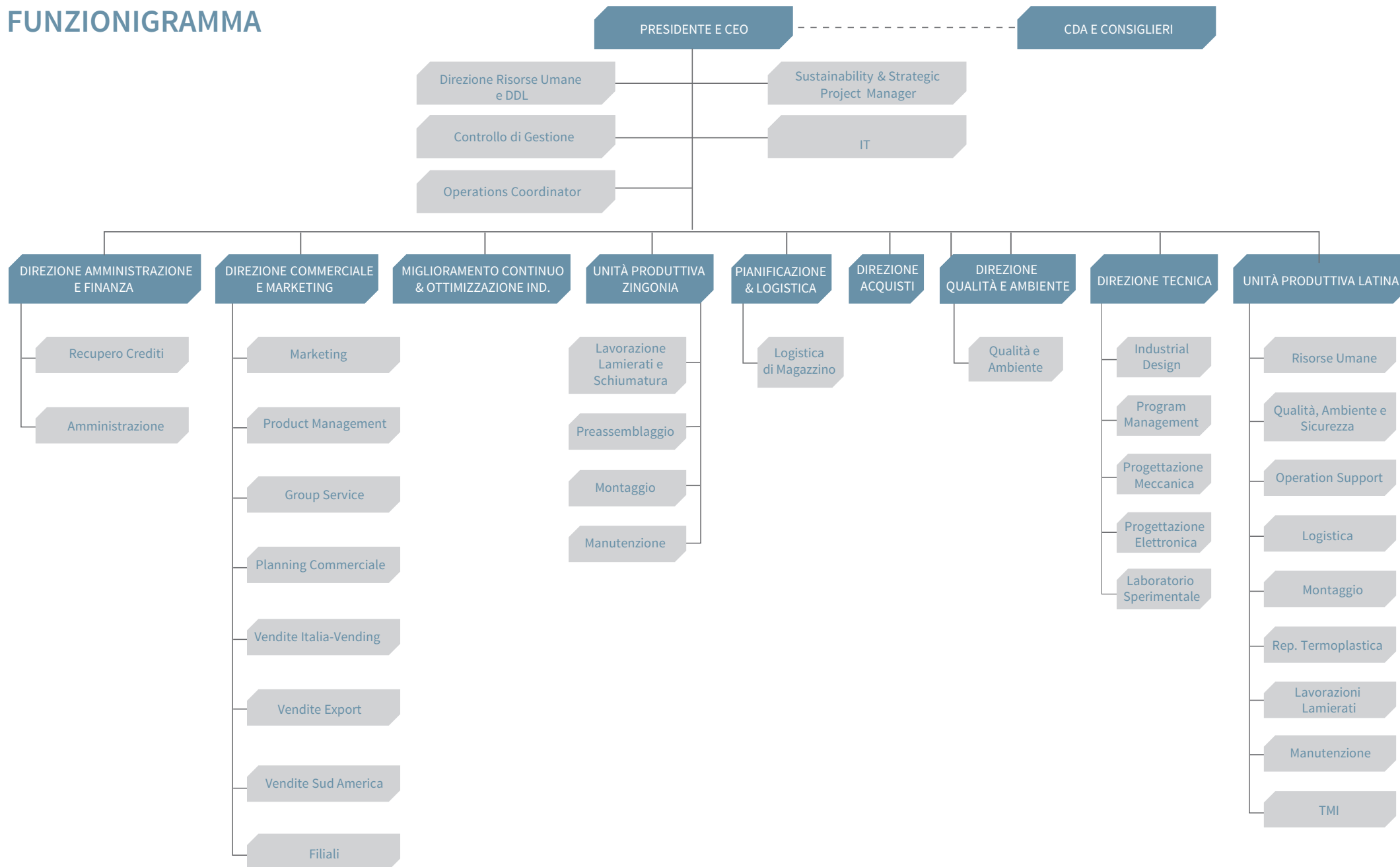
- Coordina il processo di reporting di sostenibilità e svolge un ruolo proattivo nel processo di approvazione e supervisione della strategia di sostenibilità
- Rappresenta la società nelle diverse iniziative che si occupano di sviluppo sostenibile
- Esamina l'impostazione del Bilancio di Sostenibilità e l'articolazione dei relativi contenuti, nonché la completezza e trasparenza dell'informativa fornita attraverso i medesimi documenti

FUNZIONE AZIENDALE "AMBIENTE E QUALITÀ"

- Esamina le principali regole e procedure aziendali rilevanti in ambito sostenibile nei confronti degli stakeholder



FUNZIONIGRAMMA



SISTEMI DI GESTIONE

"La Responsabilità Etica e Sociale delle Imprese rappresenta, appunto, la sfida delle Società più illuminate, non solo per senso di responsabilità verso la Comunità in cui operano e nel rispetto delle aspettative dei suoi portatori di interesse interni ed esterni, gli stakeholder, ma anche per sottolineare i valori del proprio brand con un carattere nuovo, esclusivo, riconoscibile, che ne differenzia lo stile rispetto ai concorrenti. In questo caso la comunicazione si fonde con una gestione industriale e commerciale in una responsabilità comune che impegna ognuno in Azienda ad operare secondo obiettivi di responsabilità sociale."

Si apre così il Codice Etico di **Bianchi Industry** nel quale sono racchiusi i principi per la conduzione delle proprie attività quotidiane, redatto e approvato dal Consiglio d'Amministrazione nel 2019.

Tutti gli attori che interagiscono con l'Azienda sono tenuti a rispettare il Codice Etico ed i suoi principi. Questo documento costituisce un elemento essenziale del **Modello di Organizzazione, Gestione e Controllo** (ex D.Lgs. 231/2001 o **Modello 231**) del Gruppo, che definisce regole, responsabilità, presidi di controllo e azioni di mitigazione da attuare avendo identificato determinate aree di rischio.

È stato quindi istituito un **Organismo di Vigilanza** (ODV) dotato di autonomi poteri di iniziativa e controllo della prescrizione del Modello 231 che deve essere tempestivamente informato in merito ad atti, comportamenti od eventi che possono determinare la violazione del Modello. A questo proposito esiste una **procedura di Whistleblowing** che garantisce la riservatezza del segnalante per le segnalazioni di eventuali illeciti. L'ODV relationa il CdA ed è costituito dagli Avv.ti Andrea Netti (in qualità di Presidente), Eleonora Netti e Claudia Prenna (in qualità di consiglieri).

Bianchi Industry nel suo percorso verso la leadership innovativa di prodotto, rinnova e integra costantemente i sistemi di gestione relativi alla qualità, al servizio e soddisfazione del cliente, alla salute e sicurezza del lavoratore e all'ambiente. Gli standard di qualità sono attuati attraverso un sistema di gestione per la qualità certificato secondo la norma **UNI EN ISO 9001:2015** e dal sistema di certificazione **MOCA**, ovvero la dichiarazione di conformità dei materiali e oggetti a contatto con gli alimenti.

Tutti i distributori di **Bianchi Industry** sono dotati di tutte le certificazioni e dichiarazioni di conformità, sia per la commercializzazione in Europa sia per Paesi extraeuropei come il Brasile, l'America e la Corea del Sud.

Per quanto riguarda la politica di salute e sicurezza del lavoratore, come vedremo dettagliatamente nel Cap. 5, **Bianchi Industry** nel 2022 ha istituito un Comitato Safety, con l'obiettivo di snellire e velocizzare il processo per le segnalazioni in merito di sicurezza, formare in azienda una safety leadership in grado di promuovere la cultura della sicurezza e creare consapevolezza in tutto il personale. Caposaldo della governance di **Bianchi Industry** è la politica per la tutela dell'ambiente. L'Azienda dispone infatti di un Sistema di Gestione secondo la norma **UNI EN ISO 14001:2015** ed è in fase di ottenimento della certificazione **UNI EN 50001** per il sistema di gestione dell'energia.

L'Azienda ha inoltre definito un modello di protezione dei dati personali coerente con le disposizioni del regolamento UE 2016/679 General Data Protection Regulation (GDPR)

L'approccio fiscale di **Bianchi Industry** è guidato dalla trasparenza e dalla legalità. L'Azienda opera nel pieno rispetto della normativa fiscale e, considerando il suo approccio all'innovazione e alla ricerca, ha colto le opportunità che il Legislatore offre, partecipando per esempio alle agevolazioni per la ricerca e sviluppo, per la formazione dei dipendenti e al finanziamento pubblico dell'industria 4.0. Quest'ultima sul medio periodo porterà dei benefici anche a livello ambientale, perché l'interconnessione di tutti i macchinari determina una riduzione dei consumi. È inoltre in atto una **digitalizzazione dell'Azienda** a partire proprio dalle linee di produzione per arrivare ai singoli uffici, in un'ottica di maggiore agilità organizzativa dei processi e di abbandono del cartaceo.

Le normative e le procedure in tema di anticorruzione sono contenute all'interno del MOG 231 e sono state pubblicate sui canali interni di comunicazione. C'è stata inoltre una formazione specifica in merito per alcune categorie di lavoratori.

Nel periodo rendicontato non sono presenti incidenti confermati di corruzione e non sono state indette azioni legali relative a comportamento anticompetitivo, attività di trust e prassi monopolistiche.

UNI EN ISO
9001:2015



Certificazione
MOCA



UNI EN ISO
14001:2015



MODELLO 231





DIMENSIONE ECONOMICA

Il presente capitolo fornisce, unitamente all'analisi della produzione e della distribuzione del Valore Aggiunto, alcuni dei principali dati di bilancio dell'ultimo triennio (2021-2023). Ciò al fine di offrire a tutti gli stakeholder una panoramica quanto più completa della realtà aziendale, anche nella sua dimensione economica e patrimoniale.

I valori esposti traggono origine dall'attività di consolidamento delle diverse realtà produttive del gruppo Bianchi e, conseguentemente, dalla contabilità aziendale e dai bilanci di esercizio approvati e depositati delle singole società del gruppo. Eventuali differenze rispetto ai dati proposti nel presente capitolo sono riconducibili unicamente all'applicazione di diversi criteri di riclassificazione degli stessi.

TREND FATTURATO 2021-2023

2021	2022	2023
64.830.785	62.320.080	73.920.630

NUMERO DISTRIBUTORI SUL TERRITORIO

	2021	2022	2023
n° distributori prodotti	24.985	21.534	28.649
n° distributori venduti	26.071	22.658	26.003

I dati confermano il trend di crescita dimensionale in termini di fatturato e di presenza sul territorio.

DISTRIBUZIONE DEL VALORE AGGIUNTO

PRODUZIONE E DISTRIBUZIONE DEL VALORE AGGIUNTO

Nel 2023 il **valore aggiunto sociale distribuito** è pari a 27.209.084 euro, che rappresenta il 36% circa del valore della produzione.

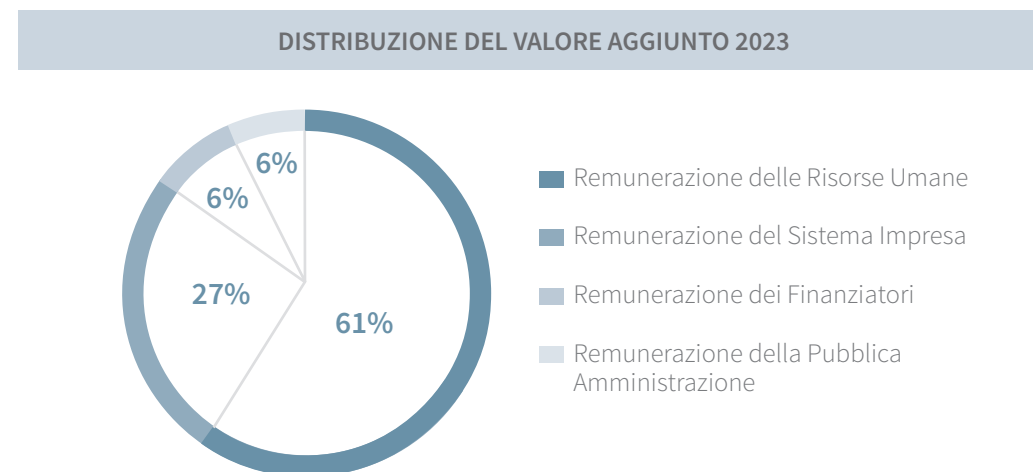
DETERMINAZIONE E RIPARTO DEL VALORE AGGIUNTO			
	2021	2022	2023
Ricavi di vendita	64.830.785	62.320.080	73.920.630
Altri ricavi e proventi	2.620.044	1.827.907	1.488.680
VALORE DELLA PRODUZIONE	67.450.829	64.147.987	75.409.310
per materie prime, sussidiarie, consumo e merci	32.062.469	32.825.409	36.550.567
variazione delle rimanenze	869.165	1.671.551	2.224.502
per servizi	10.064.973	11.167.764	10.869.581
per godimento beni di terzi	1.348.801	1.288.471	1.274.741
oneri diversi di gestione	1.302.646	914.325	2.164.264
COSTI INTERMEDI DELLA PRODUZIONE	45.648.054	44.524.418	48.634.651
VALORE AGGIUNTO TIPICO LORDO	21.802.775	19.623.569	26.774.659
Proventi finanziari	151.786	133.561	434.425
Gestione straordinaria	0	0	0
VALORE AGGIUNTO GLOBALE DA DISTRIBUIRE	21.954.561	19.757.130	27.209.084
VALORE GLOBALE SUL FATTURATO	32,55%	30,80%	36,08%

Il Valore Aggiunto da distribuire presenta un trend in aumento, passando dai 21,9 milioni del 2021 a 27,2 milioni del 2023.



DISTRIBUZIONE DEL VALORE AGGIUNTO			
	2021	2022	2023
Remunerazione delle risorse umane	14.167.149	14.543.653	16.494.906
Remunerazione della Pubblica Amministrazione	676.534	218.644	1.706.189
Remunerazione dei Finanziatori	1.440.862	730.991	1.719.814
oneri finanziari	1.440.862	730.991	1.719.814
Remunerazione del Sistema Impresa	5.670.016	4.263.842	7.288.175
ammortamenti	2.572.855	2.701.971	3.000.738
utile	3.097.161	1.561.871	4.287.437
VALORE AGGIUNTO SOCIALE DISTRIBUITO	21.954.561	19.757.130	27.209.084

Le Risorse Umane rappresentano lo stakeholder più importante sotto il profilo della distribuzione del valore aggiunto. Nel triennio il valore aggiunto distribuito al personale è passato da 14,1 milioni (2021) a 16,4 milioni (2023), che rappresenta il 61% del totale Valore Aggiunto distribuito nel 2023.



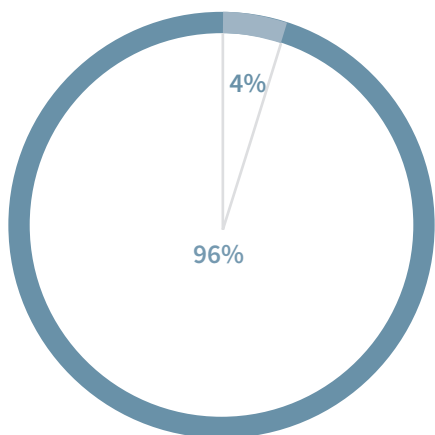
FORNITORI

Per **Bianchi Industry** la catena di fornitura ha un ruolo cruciale nella ricerca dell'eccellenza del prodotto, del posizionamento di mercato e del mantenimento della reputazione aziendale.

A parità di condizioni, l'azienda si impegna a privilegiare le forniture locali e quelle in grado di generare il minor impatto ambientale e il maggior beneficio sociale, per contribuire allo sviluppo economico e sociale del territorio.

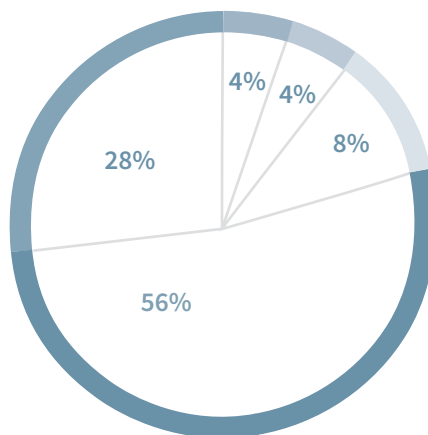
Come mostrato dai due grafici sottostanti nel 2023 il 96% degli acquisti è stato processato su fornitori Italiani, dei quali il 56% hanno sede direttamente in Lombardia, regione dove è situata la sede principale di **Bianchi Industry**. Questo a dimostrazione del fatto che l'Azienda si impegna a valorizzare fornitori che risiedono nel territorio.

ACQUISTI ITA-EU



■ ITALIA 96%
■ Estero 4%

MAPPATURA ITALIA



■ Lombardia 56%
■ Veneto 28%
■ Emilia Romagna 4%
■ Lazio 4%
■ Altre regioni 8%



Bianchi Industry fa parte di due Associazioni di settore:

Confida Imprese per l'Italia Confcommercio è l'unica associazione di categoria che rappresenta, a livello nazionale, l'intera filiera della distribuzione automatica di cibi e bevande.



Anima Confindustria è l'organizzazione industriale di categoria del sistema Confindustria che rappresenta le aziende della meccanica.



AMBIENTE



40.707 ton Co₂e EMESSA
DI CUI IL 97% DATO DALLE EMISSIONI DI SCOPE 3

132 ton Co₂e
DI EMISSIONI EVITATE GRAZIE
ALL'ENERGIA AUTO CONSUMATA
DAL FOTOVOLTAICO

46 ton di Co₂
RISPARMIATE GRAZIE
ALLE ATTIVITÀ DI ECONOMIA
CIRCOLARE

95% RIFIUTI
INVIATO A RECUPERO

**BIANCHI INDUSTRY
HA IN ATTO UNA TRANSIZIONE
SOSTENIBILE CHE PREVEDE
UNA SERIE DI ATTIVITÀ
E AZIONI CONCRETE
PER RAGGIUNGERE
OBIETTIVI PRECISI.**

La strategia per l'efficienza energetica prevede un percorso di miglioramento continuo del processo industriale volto a ridurre i consumi di energia, pur mantenendo la competitività. Questo si traduce concretamente nella realizzazione di un audit energetico attraverso cui individuare e mappare le fonti di consumo energetico e nella definizione di piani di miglioramento finalizzati ad ottimizzare la gestione energetica dell'Azienda nel suo complesso.



Dal punto di vista della sostenibilità ambientale sono 5 gli ambiti di intervento sui quali l'Azienda si sta muovendo e che saranno approfonditi nelle singole sezioni:



Certificazioni

Efficienza
Energetica

Economia
circolare

Carbon
Footprint

Ciclo di vita
del prodotto

L'Azienda ha implementato un Sistema di Gestione Ambientale certificato secondo lo standard UNI EN ISO 14001 e ha iniziato il percorso per ottenere l'UNI EN ISO 50001, Sistema di gestione dell'energia, previsto entro il 2024.

MATERIALI

La produzione dei distributori automatici prevede l'impiego principalmente di lamiere di ferro, che sono in parte prodotte in azienda e in parte acquistate esternamente. Alcune oscillazioni fra il 2021 e il 2023 dipendono dal periodo di pandemia, durante il quale era necessario fare scorta di materiali, perché non vi era la certezza dei tempi e delle modalità di consegna da parte dei fornitori. Nel 2022 inoltre ci sono stato mesi di CDS (contratto di solidarietà) che ha portato a una riduzione dei volumi. In altri casi invece il maggior consumo del 2023 dipende dalla sostituzione di alcuni pezzi con altri.

MATERIALI (kg) - BG			
	2021	2022	2023
Accessori	44.597	42.406	39.459
Alluminio	36.595	39.930	39.313
Articoli Vari	35.811	30.904	33.099
Assiemi	38.817	16.546	19.927
Caldaie	102.015	94.157	113.090
Elettronica	131.707	115.420	128.040
Fasteners	29.223	24.675	29.202
Gruppi Frigo	115.587	86.011	95.113
Idraulica	22.963	22.233	22.918
Imballi	193.177	168.409	216.507
Ingranaggi	78.832	55.965	61.832
Lamiera	1.613.002	1.363.477	1.352.457
Lexan	5.534	3.777	2.912
Molle e Spirali	45.953	35.247	38.621
Plastica	101.988	78.875	80.181
Polimeri	3	5	2.997
Raccorderia	2.767	2.272	2.775
Serramenti	12.279	13.358	11.206
Torneria	11.001	10.428	8.885
Tubi Metallici	2.726	1.989	2.817
Tubi silicone/pvc/pfte	26.450	22.338	23.287
Ventilazione	12.586	9.542	12.118
Vetri	59.785	40.186	51.108
Guarnizioni	5.969	4.593	6.030
TOTALE	2.729.370	2.282.744	2.393.894

MATERIALI (kg) - LT			
	2021	2022	2023
Alluminio	2.078	1.721	2.100
Articoli Vari	357	327	230
Assiemi	144.529	676	561
Caldaie	312	-	467
Elettronica	6.443	5.511	7.043
Fasteners	14.391	11.193	13.457
Idraulica	575	403	1.812
Imballi	273	8	466
Ingranaggi	45.933	45.894	47.529
Lamiera	1.521.905	1.056.108	1.389.712
Macine	4.223	3.814	4.366
Molle e Spirali	777	780	803
Plastica	6.309	6.874	8.809
Polimeri	316.298	257.001	342.833
Raccorderia	12	21	86
Serramenti	1.824	1.924	3.258
Torneria	1.992	1.958	1.597
Tubi Metallici	14	4	10
Tubi silicone/pvc/pfte	-	520	2
Guarnizioni	519	542	523
TOTALE	2.068.763	1.395.279	1.825.683

CONSUMI ENERGETICI

I consumi energetici di **Bianchi Industry** riguardano il processo produttivo e la normale attività di ufficio presso le sedi.

Bianchi Industry si impegna nell'utilizzo efficiente delle risorse e si è predisposta degli obiettivi di miglioramento continuo, coinvolgendo il personale con formazione e addestramento sul tema e consultandosi direttamente con le parti interessate come dipendenti e fornitori.

In quest'ottica, l'Azienda monitora i propri consumi e pianifica gli investimenti al fine di contribuire alla riduzione dei consumi e quindi delle emissioni di gas ad effetto serra.

L'energia consumata da **Bianchi Industry** nel 2023 è pari a 15408,72 GJ, circa il 27% in meno rispetto al 2021. Questo grazie anche all'installazione del fotovoltaico in uso a Bergamo dal 2022 e a Latina da fine 2023, che hanno permesso di diminuire del 20% i consumi di energia prelevata dalla rete elettrica dal 2021, anno in cui non era ancora stato installato il fotovoltaico, al 2023.

Le principali fonti energetiche utilizzate sono l'energia elettrica, il gas naturale e in parte minore gasolio e benzina.

L'ENERGIA ELETTRICA è la principale fonte di energia per il funzionamento dell'intera azienda, dai macchinari e le batterie dei muletti fino all'illuminazione e gli utilizzi negli uffici.

IL GAS viene utilizzato principalmente per le caldaie e quindi per il riscaldamento e il raffreddamento dei locali aziendali.

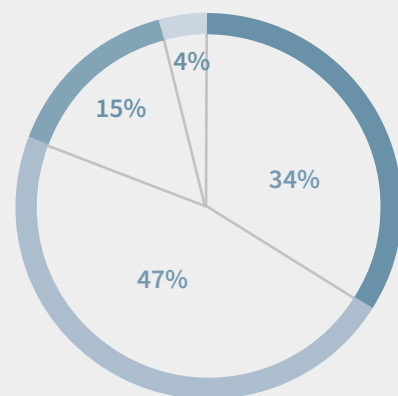
IL GASOLIO/DIESEL è il principale combustibile per il parco automezzi aziendale, mentre la benzina è usata esclusivamente per le macchine tagliaerba.

La diminuzione dei consumi è dovuta anche all'implementazione di un nuovo sistema centralizzato di gestione per gli impianti di riscaldamento, illuminazione ed aerazione che riduce i consumi di energia elettrica e gas naturale su base annua.

Anche sul versante della produzione industriale è stato implementato un sistema di monitoraggio che ha permesso di efficientare la gestione dei macchinari e di ridurre i consumi.

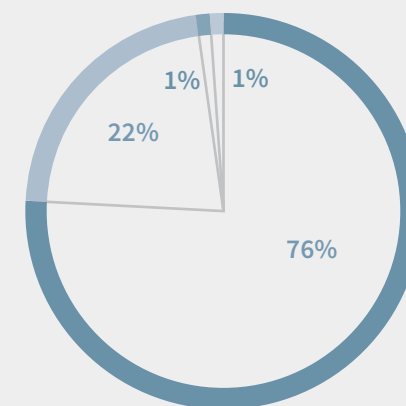
A novembre del 2023 nella sede di Zingonia sono state, inoltre, installate quattro colonnine per la ricarica delle auto elettriche aziendali.

VALORI ENERGETICI BG 2023



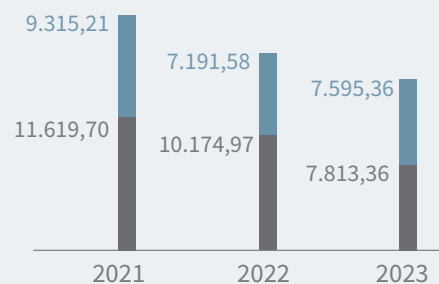
■ elettricità 34% ■ gasolio 15%
■ gas 47% ■ benzina 4%

VALORI ENERGETICI LT 2023



■ elettricità 76% ■ gasolio 1%
■ gas 22% ■ benzina 1%

CONSUMI ENERGETICI TRIENNIO



■ Consumi energetici LT
■ Consumi energetici BG



IMPIANTO FOTOVOLTAICO

L'impianto fotovoltaico, installato nella sede di Bergamo nel 2022 e nella sede di Latina alla fine del 2023 ha permesso all'Azienda di ottenere i seguenti risultati:

Nel 2022

- **Emissioni evitate** (energia auto-consumata da FV): **20,2 tCO₂e.**
- **Rimozione delle emissioni specifiche** (energia immessa da FV): **-3,7 tCO₂e.**
- **Autoconsumo effettivo fotovoltaico 2022: 73725 kWh**

Nel 2023

- **Emissioni evitate** (energia auto-consumata da FV): **132 tCO₂e.**
- **Rimozione delle emissioni specifiche** (energia immessa da FV): **-58 tCO₂e.**

CONSUMI ENERGETICI DI COMBUSTIBILE RINNOVABILE IN GJ		
	2022	2023
Fotovoltaico Zingonia	265,41	1.293,9
Fotovoltaico Latina	0	87,7
TOTALE	265,41	1.381,3

RIFIUTI

I rifiuti che **Bianchi Industry** deve smaltire derivano principalmente dall'attività di produzione dei distributori automatici (lavorazione di metalli e plastiche) e dagli imballaggi.

L'Azienda si avvale di fornitori esterni per il servizio di ritiro e smaltimento rifiuti.

Nel 2023 **Bianchi Industry** ha prodotto 1.033 tonnellate di rifiuti, di cui il 95% è stato inviato a recupero.

RIFIUTI PER TIPO E METODO DI SMALTIMENTO IN ton- BG			
Rifiuti Non Pericolosi	2021	2022	2023
Incenerimento	0,06		
Discarica	0,12	0,32	0,18
Recupero	512	470	491
Rifiuti Pericolosi	2021	2022	2023
Incenerimento			
Discarica			
Recupero	13	8	14
TOTALE	525,22	479,02	504,78

RIFIUTI PER TIPO E METODO DI SMALTIMENTO IN ton - LT			
Rifiuti Non Pericolosi	2021	2022	2023
Incenerimento	23	19,66	29,3
Discarica	21	8	14
Recupero	486	341	484
Rifiuti Pericolosi	2021	2022	2023
Incenerimento	3	2	1
Discarica	2	1	0
Recupero	0,35	0,06	0,05
TOTALE	535,39	371,63	528,43

EMISSIONI

I fattori di conversione utilizzati per i calcoli delle tabelle che seguono sono quelli presenti sui siti del Ministero dell’Ambiente e della Sicurezza Energetica, sul sito di Ispra Ambiente e di Snam.

Bianchi Industry ritiene prioritario il tema delle emissioni di CO₂ nell’atmosfera e dei loro effetti nocivi su tutto l’ecosistema ambiente. Per questo motivo l’Azienda si sta impegnando in un percorso di lungo termine che prevede l’assessment della carbon footprint di impresa per sviluppare e realizzare un piano d’azione strategico in grado di ridurre la propria impronta. Il piano include diverse aree d’intervento, quali il ricorso alle fonti rinnovabili per la produzione di energia elettrica, l’efficientamento energetico, il contenimento dei consumi, l’ecodesign dei prodotti, la digitalizzazione dei processi operativi aziendali.

L’Azienda ha inoltre iniziato un percorso con la società MIXA per lo studio della propria Carbon Footprint. Sarà incentrata sulle attività svolte direttamente e indirettamente da **Bianchi Industry** lungo tutta la catena del valore, per gli anni 2022 e 2023 e limitata alla sede centrale di Bergamo e alle due unità produttive di Bergamo e Latina.

Lo studio è stato condotto in conformità agli standard ISO 14064-1:2019 e la rendicontazione delle emissioni è stata effettuata secondo lo standard internazionale Greenhouse Gas Protocol, pubblicato a cura del World Business Council for Sustainable Development e del World Resource Institute.

Oltre al ciclo produttivo, e quindi ai processi core, sono rendicontati anche i processi up-stream e down-stream.

Scope 1 – Dirette: Emissioni dirette derivanti dall’utilizzo di combustibili fossili e altri materiali nei processi interni allo stabilimento

Scope 2 – Indirette: Emissioni indirette associate al consumo di energia elettrica fornita dall’esterno

Scope 3 – Indirette: Emissioni indirette associate al trasporto di persone e merci, derivanti da prodotti e servizi utilizzati, venduti e/o offerti

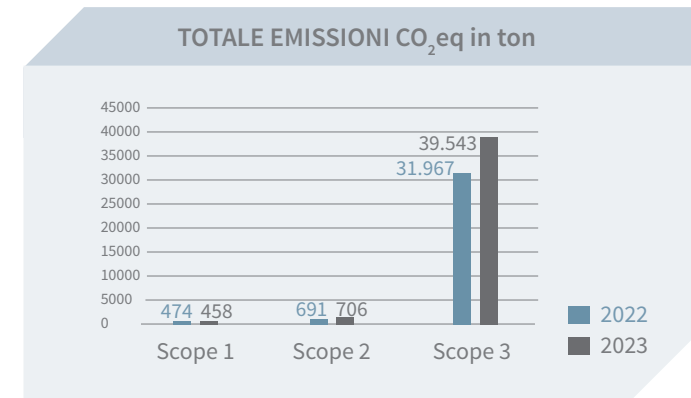
Nel 2022 l’impronta di carbonio di **Bianchi Industry** è stimata in 33.128, 51 ton CO₂e.

Di queste il contributo maggiore è dato dalle emissioni di scope 3 che contribuiscono per il 97%.

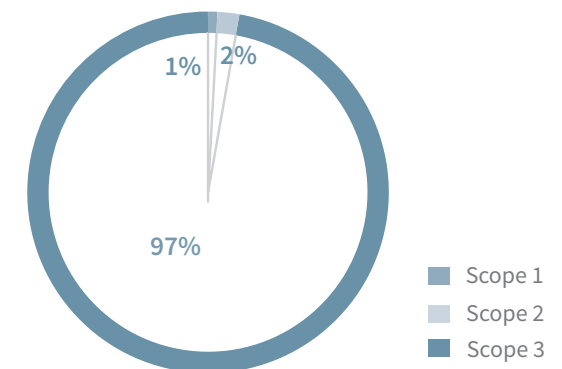
Nel 2023 l’impronta di carbonio di **Bianchi Industry** è stimata in 40.707 ton CO₂e.

Di queste il contributo maggiore è dato dalle emissioni di scope 3 che contribuiscono per il 97% e includono una varietà di fonti al di fuori del controllo diretto dell’organizzazione.

Le emissioni totali nel 2023 hanno registrato un aumento assoluto del 23% rispetto all’anno base 2022. Dall’analisi di Carbon Footprint è emerso che l’aumento può essere attribuito principalmente alla categoria 5 dello scope 3, ovvero i prodotti down-stream (uso dei prodotti venduti). Nel 2023 la quantità di prodotti venduti è aumentata del 17%. Inoltre, sempre all’interno dello scope 3, nella categoria "beni in leasing a monte", le emissioni aumentate sono attribuite al nuovo impianto FV a Latina e all’utilizzo completo di quello a Bergamo (nel 2022 è stata utilizzata solo per 3 mesi).



Rispetto al 2022, le emissioni Scope 1 sono diminuite, mentre Scope 2 e Scope 3 sono aumentate rispettivamente del 2% e 27%.



Le azioni messe in campo hanno permesso di ottenere risultati concreti e misurabili:

- **145 tCO₂e** risparmiate all’anno in acquisto di energia elettrica nel 2023 nella sede di Bergamo, grazie al fotovoltaico
- **99 tCO₂e** risparmiate all’anno grazie allo spegnimento dei macchinari industriali (stima)
- **479 kgCO₂** risparmiata grazie ai processi di digitalizzazione per la riduzione della carta iniziati nel 2022
- per abbattere le emissioni derivanti dai combustibili fossili è stata adottata una **nuova car policy** che incentiva l’acquisto di **veicoli aziendali ibridi e full electric**

PRODUCT LIFE CYCLE

Bianchi Industry è impegnata in un percorso di ricerca e sviluppo che si sta concentrando sul Product Life Cycle, analisi che permette di valutare l'impatto ambientale dei prodotti lungo tutte le fasi del loro ciclo di vita. I dati e le informazioni raccolte consentono di indirizzare in maniera più

precisa il lavoro di R&D e di individuare le azioni necessarie per migliorare il ciclo di vita dei propri prodotti, a partire dai materiali con cui sono realizzati, per arrivare ai consumi energetici, alla durata della fase d'uso fino allo smaltimento.

Gli step di questa attività e analisi sono:

MODULAR DESIGN

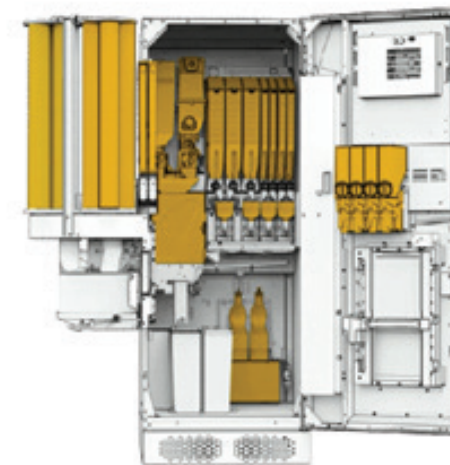
La prima è la proposta di macchine di nuova generazione, modulari e aggiornabili, con una durata di vita potenzialmente più lunga perché possano evolvere nel tempo in base alle richieste dei consumatori e agli ultimi trend del mercato.

SOLO quello che ti SERVE

La seconda è l'ottimizzazione dei componenti hardware, secondo una logica che offra ai clienti l'opportunità di creare e configurare la propria macchina su misura, solo con gli elementi di cui hanno effettivamente bisogno per rispondere alle esigenze dei consumatori.

RAZIONALIZZAZIONE dei componenti

La terza direttrice è l'intercambiabilità dei componenti stessi, comuni a molte macchine della gamma **Bianchi Industry**, volta a ridurre la quantità di componenti a magazzino e a migliorare l'efficienza dell'approvvigionamento.



Anche durante il loro percorso di vita i distributori di **Bianchi Industry** sono votati alla sostenibilità.

Innanzitutto dal punto di vista dell'efficienza, con consumi energetici sempre più ridotti grazie all'implementazione di tecnologie di ultima generazione.

Inoltre, **sono compatibili con bicchieri di carta e palette in legno** e sono state dotate del **kit mug**, che consente di utilizzare la propria tazza al posto dei bicchieri monouso e del **kit energy saving mode** per mettere la caldaia in stand by quando la macchina non è in funzione e ridurre i consumi di energia.

Per quanto riguarda il fine vita dei prodotti **Bianchi Industry** aderisce ad eco-organizzazioni nell'ambito della direttiva RAEE per la raccolta, il riciclo e il recupero dei rifiuti da apparecchiature elettriche ed elettroniche.

Tutte le macchine di **Bianchi Industry** sono conformi alla direttiva RoHS 2 e dunque rispettano a pieno i limiti consentiti dalla legge per l'utilizzo di sostanze nocive.

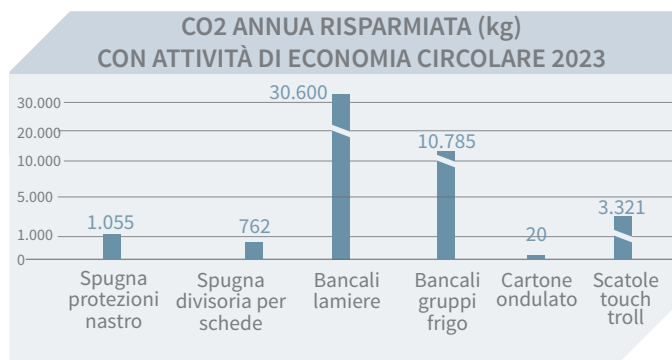
ECONOMIA CIRCOLARE

Bianchi Industry crede fortemente nel concetto di economia circolare ritenendolo un modello di business fondamentale, sostenibile per il Pianeta e in grado di garantire un futuro all'Azienda. Gli obiettivi che l'Azienda si è prefissata in questo contesto sono di ridurre al minimo gli sprechi, di utilizzare il più possibile materiali riciclati e riciclabili e di individuare alternative ecologiche ai materiali più inquinanti come la plastica.

L'Azienda sta portando avanti uno studio interno per identificare i miglioramenti che possano permettere di aumentare la percentuale di materiale di scarto riutilizzato o smaltito in maniera sostenibile. In parallelo, è in corso anche uno studio finalizzato a valutare alternative più sostenibili rispetto alle plastiche che attualmente vengono utilizzate. Sempre in tema di materiali ecologici, nel 2023 l'Azienda ha effettuato il passaggio dal polistirolo vergine a quello con il 40% di materiale rigenerato per i propri imballi e sta valutando di inserire anche i sacchi riciclati.

Inoltre ci sono una serie di attività di economia circolare che permettono a Bianchi un risparmio annuale di CO₂ emessa così descritto:

- Restituzione al fornitore e conseguente riutilizzo di **scatole di cartone** per l'imballaggio degli schermi touch e del cartone ondulato (utilizzato come divisorio per prodotti, cassetti etc.)
- Restituzione ai fornitori e conseguente riutilizzo dei **bancali in legno** da loro utilizzati per il trasporto dei prodotti
- Restituzione ai fornitori delle **spugne divisorie** per la garanzia della qualità delle schede
- Ricondizionamento (fino a fine vita) della spugna **adesiva** utilizzata per evitare di rovinare le cover estetiche verniciate



Nel 2023 **Bianchi Industry** aderisce a RiVending, un programma di economia circolare dedicato al recupero e riciclo di bicchieri e palette in plastica (PS) e bottiglie in PET per distributori automatici. All'interno dell'Azienda sono state installate delle postazioni dedicate al recupero di questi rifiuti che consentono di semplificare e rendere

efficiente il processo di riciclo del materiale. Viene infatti recuperata una plastica di altissima qualità e valore a monte del processo, evitando i costosi e i dispersivi passaggi di separazione dalle altre plastiche e di lavaggi industriali spinti; oltre a sensibilizzare tutti i dipendenti sul corretto smaltimento della plastica monouso.



PERSONE



260 PERSONE
TRA BERGAMO E LATINA

4.192 ORE DI FORMAZIONE
DI CUI 79% NON OBBLIGATORIA

40 ORE DI FORMAZIONE
DEDICATE ALLA
SOSTENIBILITÀ

Piano Welfare
dedicato

100% contratto
tempo indeterminato

BIANCHI INDUSTRY RICONOSCE DA SEMPRE L'IMPORTANZA E LA CENTRALITÀ DELLE PERSONE CHE LAVORANO ALL'INTERNO DELL'AZIENDA E CHE RAPPRESENTANO IL MOTORE DELLE ATTIVITÀ AZIENDALI.

La Società si impegna costantemente a rispettarne i diritti con particolare attenzione alla sicurezza, alla salute del luogo di lavoro, allo sviluppo professionale, alla formazione e all'utilizzo di programmi di welfare, così come al rispetto delle pari opportunità.



OCCUPAZIONE

Esiste in **Bianchi Industry** un sistema di procedure interne, contenute nel Manuale Qualità, che consente il buon funzionamento e il continuo miglioramento delle attività. Tutte queste procedure sono sottoposte a verifiche periodiche da Enti Certificatori ISO e sono aggiornate tempestivamente qualora le variazioni normative, operative o nuove scelte organizzative lo rendano necessario.

Ogni persona che lavora in **Bianchi Industry** può accedere a una cartella contenente informazioni utili al lavoratore su diversi ambiti della vita aziendale, come per esempio il CCNL, i materiali utilizzati per la formazione, le policy aziendali e il codice disciplinare. I documenti più importanti sono inoltre replicati sul portale Zucchetti, dove i dipendenti ricevono il cedolino paga.

In particolare nel 2022 è stato istituito un Comitato Safety, composto dal RSPP, dal DDL, dalla Direzione Operativa, dal Responsabile di Produzione ed eventualmente da altre figure di supporto, con un primo obiettivo di predisporre un processo snello ed efficace per le segnalazioni in termini di sicurezza, garantendo che tutte le problematiche siano prese in considerazione dai giusti interlocutori e possano essere risolte efficacemente in tempi brevi. In questo senso, nella primavera del 2023, l'RSPP e i Preposti hanno effettuato una serie di incontri che hanno coinvolto oltre 100 lavoratori.

Esiste inoltre un progetto per incontrare periodicamente e costantemente i lavoratori e per realizzare video formativi/informativi da proiettare sugli schermi presenti nelle aree ristoro aziendali, al fine di consentire a tutti i lavoratori un costante aggiornamento.

Lo scopo a lungo termine è di sviluppare in azienda una safety leadership, ovvero un insieme di capacità che consentano al safety leader di guidare, responsabilizzare e formare gli altri, affinché mettano la sicurezza al centro delle proprie attività e scelte.

In una visione olistica dell'azienda, un progetto di safety leadership mira proprio a promuovere un apprendimento trasformativo, con l'obiettivo di creare consapevolezza personale che porti a migliorare le prestazioni stesse dell'azienda, creando valore condiviso.

La selezione del personale avviene nel rispetto delle pari opportunità e della non discriminazione.

L'inserimento in azienda avviene attraverso l'applicazione di un CCNL metalmeccanico. I contratti di lavoro sono per la quasi totalità a tempo indeterminato.

I dati di seguito riportati fanno riferimento alle sedi produttive di Bergamo e Latina, e si riferiscono alle persone assunte con contratto da **Bianchi Industry** al 31/12 dell'anno di riferimento.

FORME CONTRATTUALI						
	2021		2022		2023	
	F	M	F	M	F	M
Genere						
dipendenti totali	57	199	54	186	71	189
dipendenti a tempo indeterminato	57	193	53	186	71	189
di cui part time	15	6	16	6	18	6
dipendenti a tempo determinato	0	0	1	0	0	0
di cui part time	0	0	0	0	0	0

Bianchi Industry conferma nel triennio la volontà di assumere con contratti a tempo indeterminato per garantire stabilità.

Il numero delle categorie protette presenti in azienda è in linea con quanto previsto dalla normativa ed è garantito anche grazie a società esterne, che forniscono inoltre supporto per capire quali potrebbero essere le migliori collocazioni per il personale con maggiori difficoltà, oltre che per mettere a punto progetti creati ad hoc.



COMPOSIZIONE E DISTRIBUZIONE DEL PERSONALE

Bianchi Industry rivolge costante attenzione all'inclusione e alle pari opportunità in tutte le fasi del ciclo evolutivo delle sue Risorse Umane.

Si segnala che per il triennio 2021-2023 non è stato riportato all'attenzione di **Bianchi Industry** alcun episodio di discriminazione.

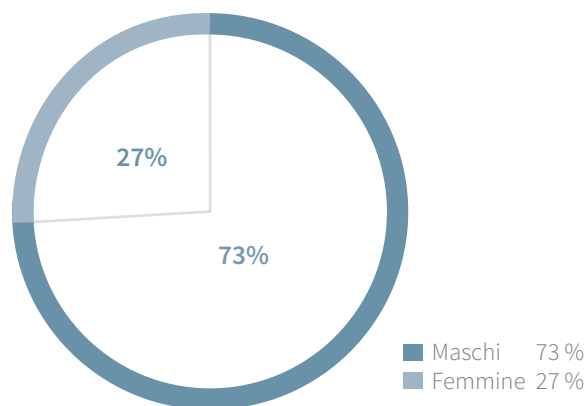
La libertà di associazione e contrattazione collettiva rispetta la normativa vigente.

DISTRIBUZIONE DEI DIPENDENTI PER CATEGORIA PROFESSIONALE E GENERE

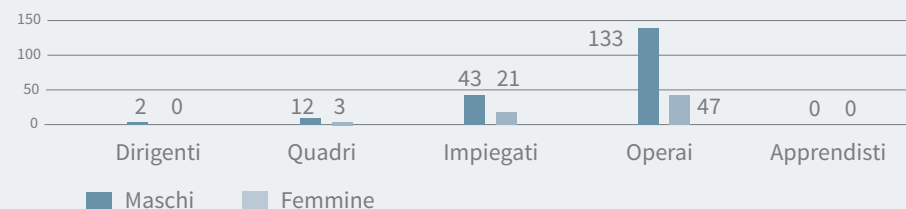
Genere	2021			2022			2023		
	M	F	Totale	M	F	Totale	M	F	Totale
dirigenti	4	0	4	3	0	3	2	0	2
quadri	10	3	13	13	3	16	12	3	15
impiegati	52	23	75	44	21	65	43	21	64
operai	133	31	164	126	30	156	132	47	179
apprendisti	0	0	0	0	0	0	0	0	0
Totale	199	57	256	186	54	240	189	71	260

Nel 2023 l'occupazione femminile registra un aumento rispetto alle annate precedenti arrivando al 27%.

SUDDIVISIONE PER GENERE 2023

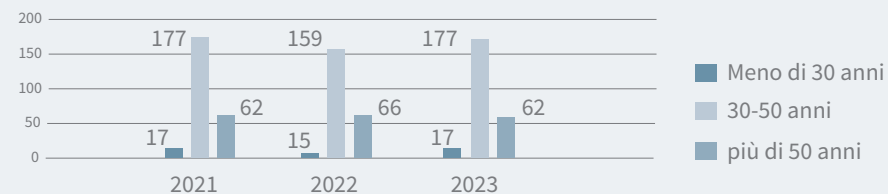


SUDDIVISIONE PER CATEGORIE 2023



C'è una rappresentanza femminile nelle principali tre categorie professionali.

SUDDIVISIONE PER ETÀ TRIENNIO



Nel triennio la fascia d'età più rappresentata è quella 30-50 anni.

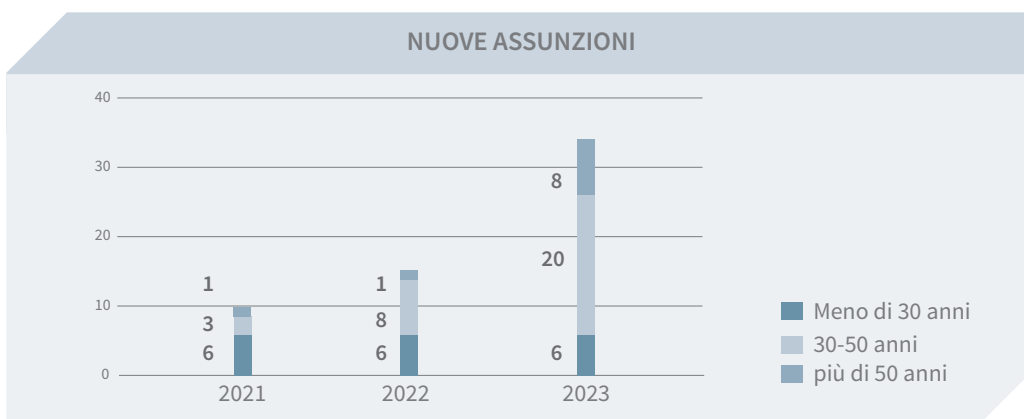
La collaborazione di **Bianchi Industry** con le RSU, nel rispetto dei reciproci ruoli, ha sempre avuto esiti positivi. Oltre ai già menzionati accordi (Integrativo aziendale e Accordo sulle misure di solidarietà) è importante segnalare che negli ultimi anni, nei momenti più critici, non c'è mai stata riduzione del personale, preferendo fare ricorso a strumenti temporanei quali la Cassa Integrazione Guadagni o il Contratto di Solidarietà (CdS). In particolare, gli incontri periodici previsti dal CdS si sono trasformati in occasione ricorrente di incontro per approfondimenti ulteriori, quali gli esiti della Survey o altre criticità evidenziate dai lavoratori.

TURN OVER IN ENTRATA

Il tasso di turn over è stato calcolato sul totale dei dipendenti al 31 dicembre di ogni annualità. L'andamento del triennio dimostra un costante turn over in entrata in aumento, in particolare l'aumento del 2023 è dovuto all'internalizzazione del reparto di premontaggio che prima era in appalto a una cooperativa esterna. L'aumento del personale ha coinvolto più il genere femminile, questo a dimostrazione della volontà di **Bianchi Industry** di aumentare la compagine femminile all'interno del proprio organico. Le nuove assunzioni si concentrano principalmente nella fascia 30-50.

TURNOVER IN ENTRATA			
	Dipendenti	Assunti	Turn over
2021	256	10	3,91 %
2022	240	15	6,25 %
2023	260	34	13,08 %

TURNOVER IN ENTRATA PER GENERE			
	2021	2022	2023
Maschi	3,13 %	5,42 %	5,77 %
Femmine	0,78 %	0,83 %	7,31 %



TURN OVER IN USCITA

Il tasso di turn over in uscita si assesta di media sul 7% ed è dovuto principalmente ai pensionamenti. Il dato maggiore del 2022 è dovuto in parte a una riorganizzazione interna e alla riapertura del mercato dopo la pandemia, che ha determinato la mobilità di figure più operative. Inoltre, in **Bianchi Industry**, era ancora in atto il contratto di solidarietà e quindi non si poteva inserire personale nei reparti coinvolti.

TURNOVER IN USCITA			
	Dipendenti	Cessati	Turn over
2021	256	19	7,42 %
2022	240	31	12,92 %
2023	260	17	6,54 %

TURNOVER IN USCITA PER GENERE			
	2021	2022	2023
Maschi	6,25 %	12,08 %	5,38 %
Femmine	1,17 %	3,33 %	2 %



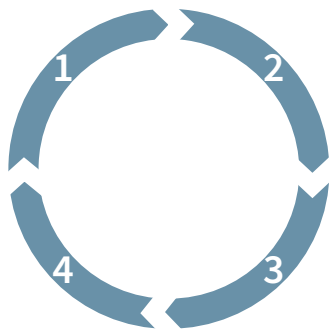
FORMAZIONE

Bianchi Industry crede nella formazione non solo per permettere ai dipendenti di avere le conoscenze e le capacità per svolgere le proprie mansioni adeguatamente, ma soprattutto come investimento a lungo termine che possa generare valore nel tempo.

Attraverso la formazione si valorizza infatti l'approccio di ogni persona all'interno dell'azienda, non solo dal punto di vista delle competenze tecniche, ma anche contribuendo alla diffusione della cultura aziendale.

In **Bianchi Industry** la formazione inizia subito con l'assunzione e prosegue per tutta la vita lavorativa, ogni persona ha un proprio libretto formativo e il ciclo di formazione è gestito da una procedura precisa.

IL CICLO FORMATIVO



- 1 Analisi del fabbisogno aziendale
- 2 Pianificazione della formazione
- 3 Erogazione della formazione
- 4 Monitoraggio della formazione

Nel 2023 sono state effettuate 4.192 ore di formazione, delle quali il 79% di formazione non obbligatoria.

ORE DI FORMAZIONE

	2021	2022	2023
Dirigenti	50,5	31,5	88,5
Quadri	233	284	277,5
Impiegati	1.842,5	2.006,5	2.259,5
Operai	1.269	1.368	1.567
Totale	3.395	3.690	4.192,5

FORMAZIONE 2023



I corsi di formazione non obbligatoria del 2023 sono stati sia corsi tecnici, ma anche corsi rivolti a sviluppare e rafforzare le competenze soft, come per esempio il percorso di Leadership e il Time Management.

A questi si è aggiunto un percorso di formazione interamente dedicato alla Sostenibilità di 40 ore. Il percorso ha previsto diversi corsi rivolti sia al manager della sostenibilità, alle risorse umane, ma anche ai responsabili dell'area tecnica, commerciale, operation e controllo di gestione, proprio per diffondere maggiormente la cultura della sostenibilità in azienda.

I neo assunti ricevono un "pacchetto welcome" con tutte le informazioni principali in merito all'azienda, le norme di comportamento e gli adempimenti da seguire e un "piano di inserimento" personalizzato, che indica nel dettaglio i corsi/ affiancamenti che devono essere effettuati al fine di apprendere le adeguate informazioni sul prodotto e i processi aziendali.

Per qualunque mansione, anche impiegatizia, è previsto un affiancamento in produzione che possa mostrare in modo pratico e concreto i prodotti aziendali. La valutazione della formazione e l'andamento dei bisogni formativi sono effettuati almeno una volta l'anno, tramite schede di valutazione e colloqui con il responsabile di funzione.

Alla tradizionale formazione in aula e online, **Bianchi Industry** affianca momenti di formazione on job, ad esempio i "break formativi", da un progetto di Confindustria: percorsi basati sul coinvolgimento attivo dei lavoratori finalizzati al miglioramento continuo della salute e della sicurezza nei luoghi di lavoro.

Per migliorare costantemente l'efficienza e l'efficacia di tutta l'attività formativa, **Bianchi Industry** monitora i risultati ottenuti attraverso la valutazione delle prestazioni individuali effettuata annualmente e che costituisce una preziosa occasione di employee engagement per fornire feedback motivazionali e di sviluppo. Viene inoltre utilizzata come strumento per far emergere eventuali aree di miglioramento e le conseguenti azioni da intraprendere in termini di interventi formativi e piani di crescita. Nello specifico sono soggetti a valutazione tutte le persone che lavorano negli uffici; in produzione, invece vengono valutate tutte le prime linee.

Nel 2023 per la sede di Bergamo, delle 93 persone identificate per la valutazione, non tutte sono potute essere oggetto di valutazione in quanto mancanti dell'anzianità aziendale necessaria per ottenere valutazioni attendibili.

Nel 2023 la valutazione è stata effettuata sul 77% delle persone. In linea con le indicazioni adottate dall'Azienda nell'ambito della sostenibilità, è stato deciso di somministrare il questionario in forma digitale attraverso Microsoft Forms. Inoltre, è stata allargata la platea alla quale è stata somministrata la valutazione, potendo quindi raggiungere i reparti operativi che prima non erano coinvolti. Sono anche stati fatti degli incontri feedback motivazionali e di sviluppo che hanno coinvolto tutti i lavoratori della sede di Verdellino.

L'obiettivo per il 2024 è di allargare ulteriormente la platea.

Bianchi Industry, grazie alle collaborazioni con Istituti di Formazione specialistica post diploma e con le Università di Bergamo e Milano, attiva spesso anche dei tirocini, soprattutto per i ruoli più strategici e spesso questi tirocini si concretizzano in assunzioni. Fondamentale per **Bianchi Industry** è la partecipazione ad iniziative e Saloni di Career Day e al PMI day organizzato da Confindustria.

SALUTE E SICUREZZA

Come anticipato a inizio capitolo, la tutela della salute e della sicurezza di tutte le persone che svolgono attività presso i luoghi dell'Azienda, rappresenta un principio irrinunciabile e lo dimostra appunto l'istituzione nel 2022 del Comitato Safety.

In ottemperanza alla normativa sulla salute e la sicurezza nei luoghi di lavoro (prevista dai D.lgs. 81/2008 e 106/2009) Bianchi Industry svolge un'attenta valutazione dei rischi, riportata nel DVR in essere e ha elaborato uno specifico piano per assolvere agli obblighi di formazione sulla sicurezza, previsti dalla normativa.

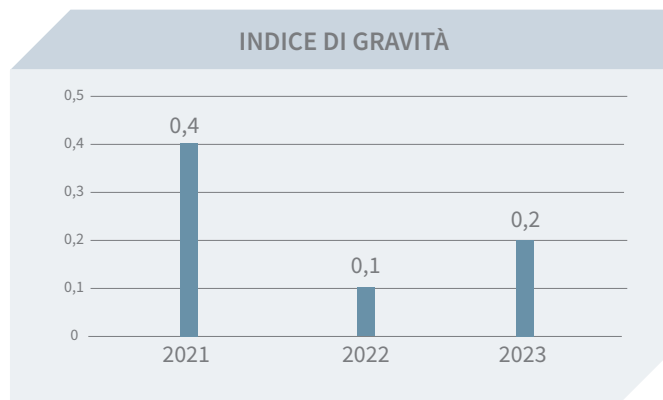
A seguito della valutazione dei rischi, infatti, viene attuato un preciso piano di prevenzione e protezione con l'obiettivo di eliminare, o quantomeno ridurre, le probabilità di situazioni pericolose.

La valutazione dei rischi specifici viene effettuata internamente oppure da consulenti ed aziende esterne esperti nel campo specifico e vengono svolte regolarmente con cadenza prevista dagli obblighi di legge.

Le segnalazioni di pericolo e di *near miss* (quasi infortuni) vengono effettuate dai Preposti attraverso la compilazione di un apposito modulo, che viene inviato al RSPP e al DDL tramite casella di posta email creata ad hoc.

Per quanto riguarda gli indici infortunistici*, l'indice di frequenza è leggermente aumentato nel triennio, legato soprattutto alla totale ripresa delle attività produttive. L'indice 2023 è determinato da un aumento del numero degli infortuni, 5 rispetto ai 3 del 2021 e del 2022, nessuno dei quali è stato definito di "gravi conseguenze".

L'indice di gravità**, che considera il numero di giorni di lavoro persi e il numero di ore lavorate, è sceso del 50% rispetto al 2021.



Bianchi Industry, inoltre, in un'ottica di promozione della salute dei lavoratori, ha istituito un Gruppo di Lavoro Paritetico che si incontra all'occorrenza per valutare la presenza di situazioni per le quali adottare misure di solidarietà.

Tra i possibili interventi previsti dall'accordo ci sono:

- Banca Ore solidale (a sostegno di gravi necessità di salute del lavoratore, o per consentire al lavoratore stesso di assistere un familiare)
- monetizzazione dei permessi (come sostegno economico)
- attivazione di un Fondo di Solidarietà legato a specifiche esigenze

Si aggiungono inoltre permessi a carico aziendale per effettuare le visite mediche del personale, durante l'orario di lavoro.

Nell'ultimo triennio non sono state registrate malattie professionali, ovvero le malattie denunciate agli enti e contestate all'azienda perché si ritiene che traggano origine da cause connesse allo svolgimento della prestazione lavorativa.



* l'indice di frequenza degli infortuni è calcolato come rapporto tra il numero totale di incidenti registrabili e il numero di ore lavorate nello stesso periodo, moltiplicato per 1.000.000.

** l'indice di gravità è calcolato come il rapporto tra il numero di giorni persi e il numero di ore lavorate, moltiplicato per 1.000.

BENEFIT E WELFARE

I benefit sono disponibili per tutti i dipendenti, part time e full time, non c'è distinzione.

La copertura sanitaria e il piano benefit/welfare sono quelli previsti dal CCNL metalmeccanico.

Inoltre la contrattazione di Il livello ha dato vita a una serie di vantaggi per i lavoratori, che vanno ad aggiungersi a quanto già previsto dal CCNL, come per esempio:

- due giorni di permesso retribuito in aggiunta a quanto già previsto per legge, concessi al lavoratore padre in occasione della nascita di un figlio
- permessi per visite mediche
- tre giorni aggiuntivi per eventi luttuosi
- mensa aziendale per tutti i lavoratori che prestano la loro attività per più di 6 ore al giorno

Il premio di risultato può essere facoltativamente convertito in welfare sulla piattaforma, su richiesta del dipendente.

Si aggiungono altri interventi messi in atto dalla Direzione Generale e presenti nel progetto "Time for change", come per esempio i voucher welfare per premiare l'anzianità aziendale o la nascita di figli.

Nel 2018 l'Azienda ha condotto un sondaggio per valutare l'interesse sul tema welfare e in seguito ai risultati emersi è stato istituito un piano, erogato tramite la piattaforma Pellegrini, e uno sportello dedicato.

L'attenzione di **Bianchi Industry** nei confronti dei propri dipendenti si manifesta anche nell'attivazione di convenzioni che guardano alla sfera privata del lavoratore: a titolo esemplificativo la convenzione con lo Studio Buzzanca di Bergamo ha permesso ai dipendenti, nel corso degli ultimi anni, di avvalersi del supporto di validi professionisti nella presentazione delle annuali dichiarazioni dei redditi direttamente in spazi aziendali durante l'orario di lavoro. In questa occasione l'Azienda si fa carico di parte dell'onorario dovuto allo Studio contribuendo in modo importante a ridurre la spesa del lavoratore.

Obiettivo per l'inizio del 2024 è realizzare una newsletter digitale, pubblicata sul portale Zucchetti e veicolata sui video presenti nelle zone di produzione, con un focus centrale ai progetti di sostenibilità.



- Maggiore informazione sulle novità dei nostri distributori.
- Condivisione delle esperienze fatte durante le Fiere alla quale partecipiamo.
- Condivisione della destinazione finale dei nostri prodotti.



- Progetti di sostenibilità



- Novità Welfare/convenzioni.
- Condivisione di eventi personali: nascita figli, matrimoni, anniversari.
- Attività sociale e volontariato che i dipendenti desiderano raccontare. Interviste di reparto.



COMUNITÀ E TERRITORIO

Per **Bianchi Industry** far parte di un territorio significa non solo coesistere con la comunità di riferimento, ma adoperarsi con azioni proattive per migliorare il territorio stesso e sostenere la comunità.

In particolare, l'attenzione di **Bianchi Industry** è concentrata su attività di responsabilità sociale che abbiano al centro il bambino e i suoi bisogni, nello specifico bisogni sanitari e di istruzione.

Per questo da anni **Bianchi Industry** devolve donazioni liberali a:

- DIMEC, dipartimento di medicina e Chirurgia dell'Università di Bologna, per l'attività di ricerca del Prof. Cordelli, specializzato in neuropsichiatria infantile, in materia di malattie rare neurologiche/neurogenetiche e alle forme di neurotossicità iatrogena nei bambini trattati per patologie emato-oncologiche
- Progetto Mama Anakuja Onlus, una casa in Kenya, che offre riparo a bambini orfani e affetti da patologie rare

Nell'ultimo triennio **Bianchi Industry** ha erogato donazioni liberali anche in occasioni specifiche come per esempio:

- L'emergenza in Ucraina
- La partecipazione all'acquisto di un veicolo per il trasporto di persone svantaggiate e anziane nel Comune di Verdellino
- Donazione a favore della Parrocchia della Natività di Grone (BG)
- Sponsorizzazione al gruppo ciclistico Fratelli Giorgi con il marchio Brasilia. Una partnership fortunata è quella con la squadra ciclistica "Team Fratelli Giorgi", sponsorizzata da Brasilia dal 2015. È la dimostrazione di come Brasilia condivida i valori dello sport, ed in particolare quella "cultura" del mondo della bicicletta trasmessa a tutti settori di **Bianchi Industry** dal compianto Angelo Trapletti, fondatore della Chiorda Biciclette nei primi anni '60 e a lungo figura di spicco del ciclismo italiano.

TAVOLA INDICI GRI

Standard GRI	Descrizione	Sezione del documento
INFORMATIVA GENERALE		
GRI 2 Informativa Generale 2021	2-1 Dettagli organizzativi	Premessa metodologica
	2-2 Entità incluse nella rendicontazione di sostenibilità dell'organizzazione	Premessa metodologica
	2-3 Periodo di rendicontazione, frequenza e referente	Premessa metodologica
	2-4 Revisione delle informazioni	Questo è il Primo report dell'azienda
	2-5 Assurance esterna	Non è stata fatta un'assurance esterna
	2-6 Attività, catena del valore e altri rapporti commerciali	Bianchi Industry-chi siamo; cosa facciamo
	2-7 Dipendenti	Persone - occupazione
	2-8 Lavoratori non dipendenti	Persone - occupazione
	2-9 Struttura e composizione della governance	Governance - struttura organizzativa
	2-10 Nomina e selezione del massimo organo di governo	Governance - struttura organizzativa
	2-11 Presidente del massimo organo di governo	Governance - struttura organizzativa
	2-12 Ruolo del massimo organo di governo nel controllo della gestione degli impatti	Governance - struttura organizzativa
	2-13 Delega di responsabilità per la gestione di impatti	Governance - struttura organizzativa
	2-14 Ruolo del massimo organo di governo nella rendicontazione di sostenibilità	Governance - struttura organizzativa
	2-15 Conflitti d'interesse	Governance - dimensione economica
	2-16 Comunicazione delle criticità	Bianchi Industry - sistema di gestione
	2-22 Dichiarazione sulla strategia di sviluppo sostenibile	Lettera agli stakeholder
	2-23 Impegno in termini di policy	La sostenibilità per Bianchi
	2-24 Integrazione degli impegni in termini di policy	La sostenibilità per Bianchi
	2-25 Processi volti a rimediare impatti negativi	La sostenibilità per Bianchi - analisi degli impatti
2-26 Meccanismi per richiedere chiarimenti e sollevare preoccupazioni	Bianchi Industry - sistema di gestione	
2-27 Conformità a leggi e regolamenti	Nel corso del 2023 non sono stati segnalati casi significativi di non conformità a leggi e regolamenti, né sanzioni monetarie significative pagate da parte della Società	
2-28 Appartenenza ad associazioni	Governance - Associazioni	
2-29 Approccio al coinvolgimento degli stakeholder	La sostenibilità di Bianchi - stakeholder	
2-30 Contratti collettivi	Persone - Composizione e distribuzione del personale	

TAVOLA INDICI GRI

Standard GRI	Descrizione	Sezione del documento
IMPATTI ECONOMICI		
GRI 3 - Temi materiali 2021	3-3 Gestione dei temi materiali	Governance - dimensione economica
GRI 201 - Performance economica 2016	201-1 Valore economico diretto generato e distribuito	Governance - dimensione economica
GRI 203 - Impatti economica 2016	203-1 Investimenti in infrastrutture e servizi supportati	Governance - dimensione economica
	203-2 Impatti economici indiretti significativi	
GRI 204 - Prassi di approvvigionamento 2016	204-1 Proporzione della spesa effettuata a favore di fornitori locali	Governance - i fornitori
GRI 205 - Anticorruzione 2016	205-3 Incidenti confermati di corruzione e misure adottate	Nel periodo rendicontato non sono presenti incidenti confermati di corruzione e non sono state indette azioni legali relative a comportamento anticompetitivo, attività di trust e prassi monopolistiche
GRI 206 - Comportamento anticompetitivo 2016	206-1 Azioni legali relative a comportamento anticompetitivo, attività di trust e prassi monopolistiche	Nel periodo rendicontato non sono presenti incidenti confermati di corruzione e non sono state indette azioni legali relative a comportamento anticompetitivo, attività di trust e prassi monopolistiche
IMPATTI AMBIENTALI		
GESTIONE SOSTENIBILE DELLA SUPPLY CHAIN		
GRI 3 - Temi materiali 2021	3-3 Gestione dei temi materiali	Ambiente
GRI 301 - Materiali 2016	301-1 Materiali utilizzati in base al peso o al volume	Ambiente - materiali e consumi
	301-2 Materiali di ingresso riciclati utilizzati	Ambiente - materiali e consumi; economia circolare
	301-3 Prodotti recuperati e i relativi materiali di confezionamento	Ambiente - materiali e consumi; economia circolare
GRI 308 - Valutazione ambientale dei fornitori 2016	203-1 Nuovi fornitori che sono stati selezionati utilizzando i criteri ambientali	Ambiente; economia circolare

TAVOLA INDICI GRI

Standard GRI	Descrizione	Sezione del documento
IMPATTI AMBIENTALI		
GENERAZIONE DI EMISSIONI CLIMALTERANTI		
GRI 3 - Temi materiali 2021	3-3 Gestione dei temi materiali	Ambiente
GRI 302 - Energia 2016	302-2 Consumo di energia esterno all'organizzazione	Ambiente - materiali e consumi; emissioni
	302-4 Riduzione del consumo di energia	Ambiente - materiali e consumi; emissioni
	302-5 Riduzione dei requisiti energetici di prodotti e servizi	Ambiente - Product Life Cycle
GRI 305 - Emissioni 2016	305-1 Emissioni di gas a effetto serra (GHG) dirette (Scope 1)	Ambiente - emissioni
	305-2 Emissioni di gas a effetto serra (GHG) indirette da consumi energetici (Scope 2)	Ambiente - emissioni
	305-3 Altre emissioni di gas a effetto serra (GHG) indirette (Scope 3)	Ambiente - emissioni
	305-4 Intensità delle emissioni di gas a effetto serra (GHG)	Ambiente - emissioni
	305-5 Riduzione di emissioni di gas a effetto serra (GHG)	Ambiente - emissioni
	305-6 Emissioni di sostanze che riducono lo strato di ozono (ODS)	Ambiente - emissioni
	305-7 Ossidi di azoto (NOx), ossidi di zolfo (SOx) e altre emissioni nell'aria rilevanti	Ambiente - emissioni
GENERAZIONE E GESTIONE DEI RIFIUTI		
GRI 3 - Temi materiali 2021	3-3 Gestione dei temi materiali	Ambiente - Rifiuti
GRI 306 - Rifiuti 2020	306-1 Generazione di rifiuti e impatti significativi correlati ai rifiuti	Ambiente - Rifiuti
	306-2 Gestione di impatti significativi correlati ai rifiuti	Ambiente - Rifiuti
	306-3 Rifiuti generati	Ambiente - Rifiuti
	306-4 Rifiuti non conferiti in discarica	Ambiente - Rifiuti
	306-5 Rifiuti conferiti in discarica	Ambiente - Rifiuti

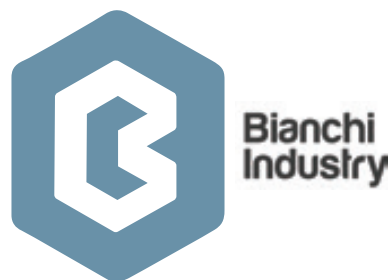
TAVOLA INDICI GRI

Standard GRI	Descrizione	Sezione del documento
IMPATTI SOCIALI - RISORSE UMANE		
TALENT ATTRACTION AND RETENTION		
GRI 3 - Temi materiali 2021	3-3 Gestione dei temi materiali	Persone
GRI 401 - Occupazione 2016	401-1 Assunzioni di nuovi dipendenti e avvicendamento dei dipendenti	Persone - Occupazione; Composizione e distribuzione del personale
GRI 404 - Formazione e Istruzione 2016	404-1 Numero medio di ore di formazione all'anno per dipendente	Persone - formazione
	404-2 Programmi di aggiornamento delle competenze dei dipendenti e di assistenza nella transizione	Persone - formazione
	404-3 Percentuale di dipendenti che ricevono periodicamente valutazioni delle loro performance e dello sviluppo professionale	Persone - Occupazione; Composizione e distribuzione del personale
GESTIONE DEI LAVORATORI		
GRI 403 - Salute e sicurezza sul lavoro 2018	403-1 Sistema di gestione della salute e sicurezza sul lavoro	Persone - salute e sicurezza
	403-2 Identificazione del pericolo, valutazione del rischio e indagini sugli incidenti	Persone - salute e sicurezza
	403-3 Servizi per la salute professionale	Persone - salute e sicurezza
	403-4 Partecipazione e consultazione dei lavoratori in merito a programmi di salute e sicurezza sul lavoro e relativa comunicazione	Persone - salute e sicurezza
	403-5 Formazione dei lavoratori sulla salute e sicurezza sul lavoro	Persone - formazione
	403-6 Promozione della salute dei lavoratori	Persone - salute e sicurezza; Welfare e benefit
	403-9 Infortuni sul lavoro	Persone - salute e sicurezza
	403-10 Malattia professionale	Nell'ultimo triennio non sono state registrate malattie professionali

TAVOLA INDICI GRI

Standard GRI	Descrizione	Sezione del documento
IMPATTI SOCIALI - RISORSE UMANE		
DIRITTI UMANI		
GRI 405 - Diversità e pari opportunità 2016	405-1 Diversità negli organi di governance e tra i dipendenti	Persone - Occupazione; Composizione e distribuzione del personale
	405-2 Rapporto tra salario di base e retribuzione delle donne rispetto agli uomini	Persone - Occupazione; Composizione e distribuzione del personale
GRI 406 - Non discriminazione 2016	406-1 Episodi di discriminazione e misure correttive adottate	Nel periodo di rendicontazione non sono stati segnalati episodi di discriminazione sul luogo del lavoro
IMPEGNO DELL'AZIENDA PER LO SVILUPPO SOSTENIBILE		
GRI 413 - Comunità locali 2016	413-2 Operazioni con rilevanti impatti effettivi e potenziali sulle comunità locali	Persone- comunità
CLIENTI E CONSUMATORI		
GRI 416 - Salute e sicurezza dei clienti 2016	416-1 Valutazione degli impatti sulla salute e la sicurezza di categorie di prodotti e servizi	Governance -sistemi di gestione
GRI 417 - Marketing ed etichettatura 2016	417-1 Requisiti relativi all'etichettatura e informazioni su prodotti e servizi	Bianchi Industry - cosa facciamo Governance -sistemi di gestione
GRI 418 - Privacy dei clienti 2016	418-1 Fondati reclami riguardanti violazioni della privacy dei clienti e perdita dei loro dati	Governance - sistemi di gestione

REPORT SOSTENIBILITÀ 2023



Corso Africa 2/3/9
24040 Zingonia (BG)

Con il supporto metodologico di



Questo report è stato stampato su carta ecologica di elevata qualità 100% FSC

www.bianchiindustry.com

